



# Årsredovisning för verksamhetsåret 2012



**Biotech-IgG AB (publ)**  
Orgnr 556529-6224



# Biotech-IgG

## - med sjukvårdsdiagnostik och LifeScience i fokus

Biotech-IgG är leverantör av ett brett sortiment av högkvalitativa produkter för sjukvårdsdiagnostik samt för forskning, rutin- och processapplikationer för LifeScience och livsmedelsindustrin.

### Vision

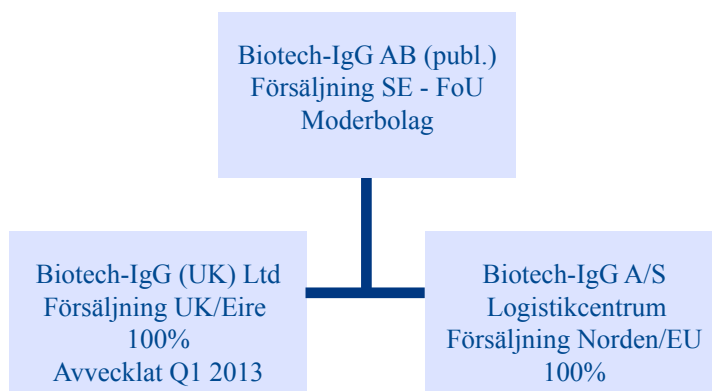
Biotech-IgG koncernens vision är att bli den ledande Skandinaviska distributören av immundiagnostik och LifeScience produkter till sjukvården och som även erbjuder ett komplett sortiment av egna produkter till en väldefinierad kundgrupp som verkar inom analys, produktion och utveckling proteiner, främst antikroppar.

### Viktiga milstolpar

- 1996** - Bolaget bildas
- 2005** - Notering på Nordic Growth Market
- 2006** - Första licensavtalet tecknat för non-invasiv SIRE® blodglukosmätning med VivoMedical, USA. Avtalet uppsagt augusti 2007
- 2008** - SIRE® Laboratorieanalyssystem för glukos inom bioprocess/livsmedel
- 2009** - Förvärv av internationell säljkanal med ett trettiotal agenturer
  - Chemelkoncernen bildas
- 2010** - Analys av antikroppar (immunoglobulin G) för industriella applikationer med Biotech-IgG Tube Assay Reader.
  - Besparingsplan genomförs.
  - Utvecklingsfasen avslutas
  - Chemel AB byter lista till AktieTorget
- 2011** - Nytt marknadsfokus mot kunder som arbetar med sjukvårdsdiagnostik och analys, produktion och utveckling av proteiner, främst antikroppar.
  - Chemel byter namn till Biotech-IgG
  - Biotech-IgG AB erhåller ISO-certifiering
- 2012** - Bolaget omvandlat från utvecklingsbolag till försäljningskoncern
- 2013** - Bolaget tecknar exklusivt distributionsavtal med amerikanska Biofire Diagnostics Inc för FilmArray® System för de svenska och danska marknaderna

## INNEHÅLL

	Sida
VD har ordet	3
Marknad	4
Vetenskapligt råd	7
Bolagsstyrningsrapport	8
Förvaltningsberättelse	10
Finansiella rapporter	15
Resultaträkningar	15
Balansräkningar	16
Rapporter över förändringar i eget kapital	17
Kassaflödesanalyser	18
Tilläggsupplysningar och noter	19
Underskrifter	24
Revisionsberättelse	25
Styrelse, Ledande befattningshavare och revisorer	26
Nyckeltal	27



### Biotech-IgG AB (publ)

Postadress: Odarslövsvägen 50, 225 92 Lund  
Besöksadress: Odarslövsvägen 50, Lund  
Tel: 046-286 45 00 Fax: 046-12 37 60  
info@biotech-igg.com, www.biotech-igg.com

### Biotech-IgG Koncernen



Det är med stor glädje jag kan konstatera att Biotech-IgG koncernen har haft en mycket framgångsrik expansion av både försäljningsorganisation och produktportfölj. Koncernens båda försäljningskontor, belägna i Lund samt Köpenhamn, har båda sedan 2011 genomgått betydande rationaliseringsprocesser. Vår ambition är att bygga upp en ledande Skandinavisk koncern inom sjukvårdsdiagnostik och Life-

Science, som uppvisar snabb tillväxt och lönsamhet.

### Vår nya amerikanska produkt FilmArray® System ger oss en unik position på marknaden

I koncernen arbetar vi både med framtagandet av nya egna produkter samt nya distributionsavtal med leverantörer som ger oss rätt att sälja externa produkter på den Skandinaviska marknaden. Den 8 januari 2013 lyckades Biotech-IgG i hård konkurrens med flera större aktörer sluta ett avtal med det amerikanska bolaget Biofire Diagnostics, Inc. (Salt Lake City, Utah, USA) gällande exklusiv distribution av FilmArray® system i Sverige och Danmark. Detta visar på det höga förtroende som internationella leverantörer har för vår Skandinaviska försäljningsorganisation.

Med FilmArray® system har Biotech-IgG nått en unik position på marknaden. Biofire Diagnostics, Inc. har genom pressmeddelande offentliggjort att man i september 2012 redan hade levererat över 200 FilmArray® enheter till 65 olika sjukhus i USA och EU. Biotech-IgG har planenligt placerat två instrument för evaluering på två ledande centralsjukhus i Sverige och Danmark. I slutet av första kvartalet har evalueringen i Danmark avslutats med positivt resultat. I mitten av april förväntas även evalueringen i Sverige vara klar så att försäljningen kan påbörjas under andra kvartalet 2013.

FilmArray® System har utvecklats av Biofire Diagnostics Inc. och är ett användarvänligt diagnostiksystem (multiplex PCR) bestående av instrument och förbrukningsartiklar som kan användas i ett flertal olika diagnostiska applikationer inom sjukvården. FilmArray® System integrerar probbearbetning, amplifiering, detektion och analys i en enda process som ger tillförlitliga resultat inom loppet av endast ca en timme. Det kräver minimal träning av personalen och endast en arbetsinsats på ca 2 min utan exakt pipettering av operatören.

Analyspanelen för detektion av luftvägsrelaterade sjukdomar omfattar analys av 20 virus och bakterier som kan orsaka infektioner i de övre luftvägarna, inkluderande bland annat influensa A och B, RSV samt *mycoplasma pneumoniae*. Analyspaneler som analyserar patogener som kan orsaka blodinfektioner, gastrointestinala infektioner samt infektionsframkallad diarré kommer att lanseras senare under året och under nästa år. Kundmålgruppen är akutmottagningar, intensivvårdsenheter, pediatrika avdelningar samt vårdcentraler. Snabbare resultat förbättrar behandlingen av patienter, förhindrar spridning av sjukdomar och sparar kostnader inom hälso- och sjukvården.

### Biotech-IgG:s försäljningsoffensiv har påbörjats

I mitten av första kvartalet 2013 påbörjades en planerad intensiv bearbetning av den Skandinaviska marknaden. Parallellt med att våra säljare besöker kunder kommer vi även att delta vid följande mässor och utställningar där bland annat FilmArray® system kommer att demonstreras:

- **8 mars:** Dansk Selskab for Klinisk Mikrobiologi (DSKM) Annual Meeting, Hotel Nyborg Strand, Danmark
- **20 mars:** Dansk Mikrobiologi Selskab (DMS), Panum Institut, Köpenhamn, Danmark
- **21-22 mars:** Radiochemistry Annual Meeting, AF-borgen, Lund, Sverige
- **8-10 April:** Mikrobiologiskt vårmöte, Örebro Conventum, Sverige
- **23-25 April:** Klinisk Kemi Vårmöte, Skövde, Sverige
- **30 April-2 maj:** Danske Selskab Klinisk Biochemi (DSKB), Ringsted, Danmark
- **14-15 Maj:** Medica Expo 2013, Stockholm Mässan, Sverige
- **5-8 September:** Nordic Society of Clinical Microbiology and Infectious Diseases (NSCMID), Århus, Danmark
- **20-23 november:** Medica 2013, Düsseldorf, Tyskland

### Biotech-IgG koncernens nuvarande och kommande utveckling

Koncernens nettoomsättning för perioden jan-dec 2012 uppgick till 2 633 (4 847) tkr. Enligt tidigare rapportering förklaras nedgången i försäljningen främst av bortfallet av leverantörer under perioden 2011-2012. Bolagets fokusering av verksamheten till den Skandinaviska marknaden genom avveckling av det brittiska dotterbolaget har gynnsamt påverkat försäljningsresurserna på den Skandinaviska marknaden, men även medfört en minskad nettoomsättning. Biotech-IgG arbetar målmedvetet med att utöka antalet distributionsavtal och leverantörer för expansion av verksamheten och ser avtalet med Biofire Diagnostics Inc. som det första i raden av nya lovande affärsmöjligheter för ökad nettoomsättning under 2013.

Koncernens resultat för perioden jan-dec 2012 uppgick till -3 348 (-7 424) tkr, vilket är en förbättring jämfört med motsvarande period föregående år. Resultatförbättringen före av- och nedskrivningar, trots reducerad nettoomsättning, förklaras av de effektiva rationaliserings- och besparingsåtgärder som styrelsen har vidtagit. I enlighet med styrelsens strategi kommer bolaget nu att selektivt accelerera verksamheten med fokus på försäljning och marknadsföring. Dessa åtgärder har varit både smärtsamma och nödvändiga för att kunna vända bolagets resultatutveckling. Vi bedömer att den konjunkturedgång och finansiella oro som råder globalt inte kommer att påverka Biotech-IgGs möjligheter nämnvärt eftersom bolaget verkar inom hälso- och sjukvårdssektorn som är en relativt konjunkturokänslig bransch.

Bolaget genomförde mellan 21 mars till 5 april 2013 en företrädesnyemission, vilken tecknades till 40 % och förstärkte kassan med 2,36 Mkr. Jag vill avsluta med att tacka Biotech-IgG:s aktieägare för deras finansiella stöd utan vilket bolaget inte hade kunnat genomföra omvandlingsprocessen. En kombination av en framgångsrik kapitalanskaffning och bolagets försäljningsinsatser ökar Biotech-IgG:s möjligheter att inom en snar framtid kunna uppvisa ett positivt resultat för koncernen.

Lund i april 2013  
Dario Kriz, Docent  
VD och Koncernchef

## MARKNAD

### Ny tydlig marknadsstrategi mot väldefinierad kundgrupp inom sjukvårdsdiagnostik

Bolaget strävar från och med år 2011 efter att erbjuda ett komplett utbud av produkter inom immundiagnostik och LifeScience till sjukvården med fokus på hemmamarknaderna i Skandinavien samt egna produkter till en väldefinierad kundgrupp som definieras av kunder inom LifeScience och BioTech industrier som arbetar med att analysera, producera och utveckla proteiner som t ex antikroppar. En mera utförlig beskrivning av de egna produkterna återfinns på sid 7.

## Produktområden

### Immundiagnostik

I denna grupp ingår produkter för diagnostik åt t ex sjukhus för att upptäcka sjukdomstillstånd. Dessa innefattar bland annat isotopanalyser (RIA<sup>1</sup>, IRMA<sup>2</sup> etc.) och enzymatiska non-isotopanalyser (EIA<sup>3</sup>, ELISA<sup>4</sup>). Den här gruppen inkluderar även bio- och chemiluminiscenta analyser (LIA<sup>5</sup>) och molekylärbiologiska tekniker som PCR<sup>6</sup> och multiplex PCR för DNA<sup>7</sup>-amplifiering. Användarna fördelar sig inom ett flertal olika områden inom klinisk rutindiagnostik samt medicinska och industriella forskningslaboratorier. Immundiagnostik fortsätter kontinuerligt att komplettera och ersätta långsammare och mindre specifika analysmetoder och har applikationer inom många områden inom human- och veterinärmedicin:

- Ben- och mineralmetabolism
- Tillväxtfaktorer
- Sköldkörtelfunktion
- Mineral/Salt balans
- Metabolism
- Infektionssjukdomar
- Fertilitet och fortplantning
- Sjukdoms- och cancermarkörer
- Inflammationsmarkörer
- Multipel Skleros
- Autoimmuna tillstånd

### Radiokemikalier och Nukleär instrumentering

Specialistlösningar för detektion och kvantifiering av radioisotopa ämnen. Applikationsområdena innefattar farmakokinetik samt metabolitstudier. Även automatiserad syntes och uppreningssystem för PET<sup>8</sup> spårämnes- forskning och produktion ryms inom det här området. Biotech-IgG kan även genom sina leverantörer erbjuda reagens i form skräddarsydda antikroppar för olika forsknings- och analysändamål. Kundmålgrupper är främst forskningslaboratorier inom medicinsk och farmakokinetisk forskning, men även kliniska sjukvårdslaboratorier.

### Molekylärbiologi

Den här gruppen innefattar bland annat tester och reagens för molekylärbiologiska applikationer, men även högkvalitativ PCR<sup>6</sup>/HRM<sup>9</sup> instrumentering. Kundmålgruppen är främst forskningslaboratorier inom LifeScience området.

<sup>1</sup>RIA - Radio Immuno Assay, <sup>2</sup>IRMA - Immuno Ratio Measurment Analysis, <sup>3</sup>EIA - Enzyme Immuno Assay,

<sup>4</sup>ELISA - Enzyme Linked ImmunoSorbent Assay, <sup>5</sup>LIA - Line Immuno Assay, <sup>6</sup>PCR - Polymerase Chain Reaction, <sup>7</sup>DNA - Desoxy ribonuklein syra,

<sup>8</sup>PET - Positron Emission Tomography, <sup>9</sup>HRM - High Resolution Melting

### Instrument

Den här gruppen består av olika instrument för laboratorier och inkluderar bla annat automatiserad vätskehantering, molekylärbiologi och automatiserade ELISA<sup>4</sup>-system. Fokus ligger på instrument som förutom den initiala köpesumman även tillför ytterligare intäkter från försäljning av förbrukningsartiklar (reagens, kits och reservdelar).

#### FilmArray<sup>®</sup> System - instrument och förbrukningsartiklar för snabb och användarvänlig sjukvårdsdiagnostik

Instrumentkategorin har nyligen utökats genom att Biotech-IgG i hård konkurrens med andra aktörer på marknaden i januari 2013 lyckades sluta ett avtal med det amerikanska bolaget Biofire Diagnostics, Inc. (Salt Lake City, Utah, USA) gällande exklusiv distribution av FilmArray<sup>®</sup> system i Sverige och Danmark.

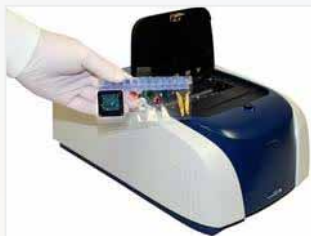
FilmArray<sup>®</sup> System har utvecklats av Biofire Diagnostics Inc. och är ett användarvänligt diagnostiksystem (multiplex PCR), bestående av instrument och förbrukningsartiklar, som kan användas i ett flertal olika diagnostiska applikationer inom sjukvården. FilmArray<sup>®</sup> System integrerar provbearbetning, amplifiering, detektion och analys i en enda process som ger tillförlitliga resultat inom loppet av endast ca en timme. Det kräver minimal träning av personalen och endast en arbetsinsats på ca 2 min utan exakt pipettering av operatören.

Kundmålgruppen är akutmottagningar, intensivvårdsenheter, pediatrika avdelningar samt vårdcentraler. Snabbare resultat förbättrar behandlingen av patienter, förhindrar spridning av sjukdomar och sparar kostnader inom hälso- och sjukvården. Mer information om FilmArray<sup>®</sup> System återfinns på [www.biotech-igg.com](http://www.biotech-igg.com) samt [www.filmarray.com](http://www.filmarray.com).

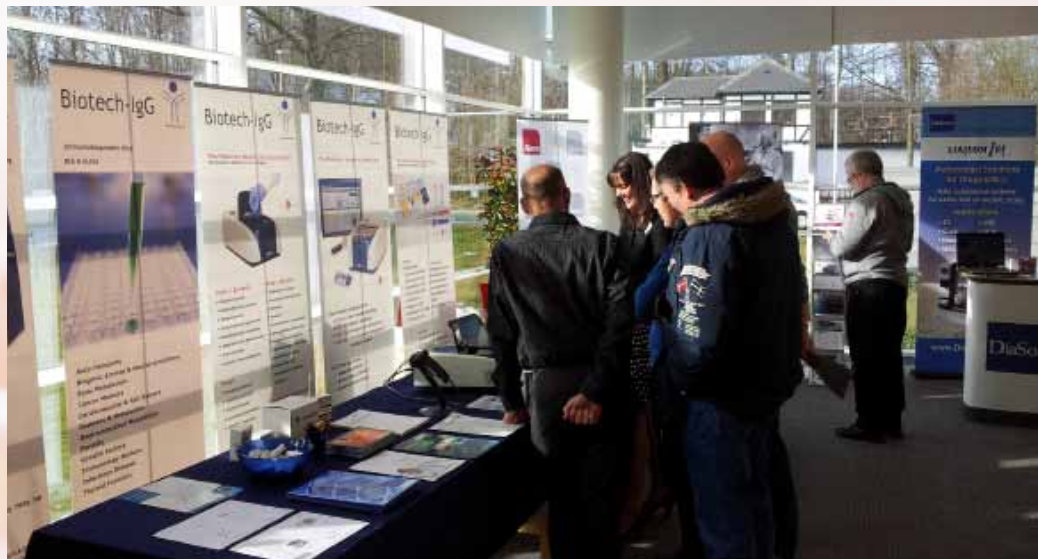
#### Ett 20-tal bakterier och virus kan upptäckas samtidigt - fler analyser på väg mot godkännande

Analyspanelen (förbrukningsartikel) för detektion av luftvägsrelaterade sjukdomar omfattar samtidig analys av 20 virus och bakterier som kan orsaka infektioner i de övre luftvägarna, inkluderande bland annat influensa A och B, RSV samt *mycoplasma pneumoniae*. Ytterligare analyspaneler som analyserar patogener som kan orsaka blodinfektioner, gastrointestinala infektioner samt infektionsframkallad diarré kommer att lanseras senare under året och under nästa år. Redan nu finns blodinfektionspanelen tillgänglig för forskningsändamål och förväntas erhålla FDA- samt CE-godkännande för klinisk diagnostik under 2013.

“1 test.  
20 pathogens.  
All in about an hour.”



FilmArray<sup>®</sup> System - Instrument och analyspanel (förbrukningsartikel)



Dr Kirstin Kriz demonstrerar FilmArray<sup>®</sup> System på Dansk Selskab for Klinisk Mikrobiologi 8 mars 2013 i Nyborgstrand, Danmark.

### Bioteknik

Produkterna inom den här gruppen används för uppströms- och nedströms steg inom olika bioprocesser och innefattar bland annat utrustning för upprensning av produkter då en mikrobiell odling avslutats. Exempel på sådan utrustning är bland annat kromatografikolonner - separerar olika produkter från t ex bioprocesser från varandra - och fyllnadsmaterial till dessa.

## MARKNAD - forts

Biotech-IgG Koncernen opererar i dagsläget på den Nordiska marknaden med huvudfokus på de svenska och danska marknaderna. Den svenska marknaden är i dagsläget minst utvecklad och därför den marknad där försäljningen av de externa produkterna bedöms ha störst potential att utvecklas med nuvarande organisation. Den danska marknaden står i dagsläget för huvuddelen av försäljningen. Den svenska marknaden bedöms vara minst likvärdig jämfört med den danska då befolkningsmängden är dubbelt så stor i Sverige. Andra tänkbara närmarknader är de baltiska staterna samt även Norge och Finland.

### Konkurrens

Konkurrenssituationen varierar beroende på produktgrupp och land. Nedan ges en bild över olika typer av konkurrenter sedda utifrån typ och ur geografiskt perspektiv:

*Stora leverantörer av laboratorieprodukter* - Typiska exempel på sådana är VWR, Sigma-Aldrich och Fisher Scientific. Dessa bolag går vanligen in på marknader genom uppköp av mindre distributörer och blir ofta med tiden mindre specialiserade på tekniskt krävande produkter inom diagnostik och bioteknik, men desto mer när det gäller instrument eftersom de kan hålla större lager och har tillgång till större säljorganisationer och marknadsföringsmöjligheter.

*Multinationella tillverkningsföretag* - De har förutom tillverkning också ofta sin egen säljorganisation. Som tillverkare kan de här företagen tillåta en lägre prissättning och på så sätt konkurrera.

*Specialistdistributörer* - Detta är ofta mindre, privatägda företag med endast en eller ett fåtal ägare.

*E-handel* - På senare år har e-handeln utvecklats, inte minst genom utvidgandet av EU. E-handeln har fördelar av att mellanhänder kan tas bort samt att företaget får direktkontakt med slutanvändaren.



### Geografisk konkurrensöverblick

*Sverige*: Diagnostik - En reglerad marknad med många sjukhus som är ISO-certifierade, vilket innebär en högre acceptans för CE-märkta produkter. Bioteknik/Instrument - Domineras i hög grad av GE (Pharmacia), speciellt i nedströmsprocesser.

*Danmark*: Diagnostik - Som medlem i EU följer Danmark In Vitro Diagnostics Direktivet (IVDD), men konkurrens finns även från äldre metoder. Bioteknik/Instrument - Dessa marknader är mycket öppna i Danmark med konkurrens från alla typer av ovanstående organisationer.

*Norge*: Diagnostik - Norge är inte medlem i EU, men följer EU-direktiven. Den geografiska belägenheten och den låga befolkningssiffran gör att POCT-instrument är mer etablerat i Norge än i de övriga nordiska länderna. Bioteknik/Instrument - Konkurrensen kommer i första hand från mindre specialistdistributörer. Norge har en växande agrikulturell marknad med fokus på marinbiologi samt stora statliga och EU-finansierade forskningsprogram.

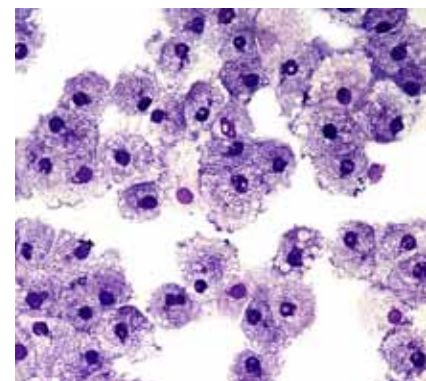
### Konkurrens - egna produkter

I dagsläget opererar ett antal leverantörer på marknaden med laboratorieutrustning samt utrustning för cellodling. Exempel på några sådana är:

*Laboratorieutrustning* - BergmanLabora, Buch & Holm, FischerScientific, Millipore, VWR m fl.

*Cellodlingsutrustning* - ABB Automation Technologies, Belach Bioteknik, L.A.B Sweden m fl.

Om det bedöms ekonomiskt fördelaktigt kan Bolaget tänka sig att bilda strategiska allianser eller samarbeten med något eller några av dessa eller liknande bolag på hemmamarknaden.



## Egna Produkter

### SIRE® Bio Laboratory Systems - ett helhetskoncept för laboratorieanalys



SIRE® Bio Laboratory Systems är ett väl sammanhållet koncept som erbjuder ett snabbt, användarvänligt, prisvärt och mycket specifikt sätt att analysera olika biologiska komponenter, t ex glukos eller mjölksyra, i komplexa provlösningar, tex. bioprocessmedia (antikroppsproduktion) men även livsmedel. Nya tester för SIRE instrumentet har färdigutvecklats under 2010 och är nu klara för marknadsföring och försäljning. Sedan 2010 pågår ett arbete med ett SIRE Arsenit Kit på University College London. För att effektivisera produktionsprocessen har produktionen av SIRE Bio Laboratory Systems överförs till en extern partner.

### BITAR - Biotech-IgG Tube Assay Reader

BITAR är avsedd för direkt, kvantitativ mätning av IgG (Immunoglobulin G) i cellkulturer och andra biologiska produkter (antikroppslosningar, jästsuspensioner m.m.), och produceras i Lund av LifeAssays® AB med Bolagets egenutvecklade reagenser. Produktkonceptet utvecklades på direkt förfrågan av potentiella kunder. Produktens marknadspotential gentemot konkurrensen ser mycket lovande ut. Här följer en sammanfattning av de starkaste försäljningsargumenten för Tube Assay Reader i jämförelse med de största konkurrentteknologierna:

HPLC <sup>3</sup>	Biosensor/PCR <sup>6</sup>	ELISA <sup>4</sup> metoder	TubeAssayReader
Arbetskrävande	Medel arbetsinsats	Arbetskrävande	Låg arbetsinsats
Hög känslighet	Hög känslighet	Ofta låg känslighet	Medium känslighet
Provpreparering	Provpreparering	Provpreparering	Kort provpreparering
Lång analysstid (1-3 h)	Kort-lång analysstid	Lång analysstid (1-12h)	Kort analysstid (11 min)
Dyr utrustning	Rel dyr utrustning	Dyr utrustning	Låg instrumentkostnad



För samtliga produkter gäller att utvecklingsarbetet är avslutat. Optimering av nya reagens till framförallt BITAR och SIRE kommer att initieras om marknadsbehov kan konstateras.

### Forskningspolicy

Bolagets policy för Forsknings & Utveckling har sedan år 1996 varit att bedriva en aktiv patentstrategi i syfte att skydda potentiella produkter som utvecklats av bolaget, vilka redovisas i marginalen till vänster. Bolaget har efter färdigställande av produkterna under 2010 lagt om sin utvecklingsstrategi till att mer lägga ut specifika utvecklingsuppdrag på några väl utvalda underleverantörer i syfte att dels få en högre utvecklingsstakt och dels undvika höga utvecklingskostnader. Under 2012 har Bolaget även sett över antalet patent och genomfört rationaliseringsåtgärder för att minimera kostnader för immateriella rättigheter.

## VETENSKAPLIGT RÅD

Bolaget har även ett vetenskapligt råd, till vilket inga ersättningar har utgår. Det vetenskapliga rådet är tillsammans med marknadsinformation från säljorganisationen mycket värdefullt då det gäller att bedöma projektens vetenskapliga höjd och marknadspotential. Rådet består av:

**Lars-Olof Hansson, Docent** - Invald år 2003. Född 1944. Leg. läkare 1977, specialist i klinisk kemi 1984, medicine doktor 1996 och docent 1998. Docent Hansson har lång erfarenhet av klinisk kemi och immundiagnostik från fem av våra svenska universitetssjukhus. Mellan 2005-2008 var docent Hansson verksamhetschef för Akademiska laboratoriet i Uppsala. Idag arbetar han på Karolinska Universitet Laboratoriet. Docent Hanssons huvudintresse inom klinisk kemi är plasmaproteiner, markörer för inflammatoriska reaktioner, njurfunktion, inflammatorisk tarmsjukdom och tumörmarkörer. Docent Hansson har publicerat drygt 100 vetenskapliga artiklar. Dessutom har docent Hansson ett stort intresse för organistaions- och ledarskapsfrågor. Utöver sin sjukvårdstjänst arbetar han, via sitt bolag Institute for Diagnostics Development. Innehar följande styrelseuppdrag: European Institute of Science AB (Ordförande), Biotech-IgG A/S (ledamot). Han är ordförande för Equalis expertgrupp för plasmaproteiner samt associerad medlem i IFCCs (International Federation of Clinical Chemistry) committee on plasma proteins. Innehar 6 520 aktier i Biotech-IgG AB.

### Förteckning över patentfamiljer

#### SIRE®-teknologin

Instrument och förfarande

Beviljade patent:

Sverige nr 9500020-4  
USA nr 6 706 160  
Japan nr 4 079 452

Pågående ansökningar:

Inga  
Avslutade patent:  
Kanada nr 2 209 412  
Sista giltighetsår:  
2015-2021

Förfarande

Beviljade patent:

USA nr 6 214 206  
Sista giltighetsår: 2015

#### SIRE® Flödescell

Instrument och förfarande

Beviljade patent:

Sverige nr 0401814-9  
Sverige nr 0402078-0  
Japan nr 4 801 062  
Japan nr 4 777 986  
Kina nr ZL2005800  
22254.2

Mexico nr 275 844  
USA nr 7 780 917

Pågående ansökningar:

Kanada, EU, Sydkorea  
Sista giltighetsår: 2024

### Förteckning över varumärken

Varumärke: Chemel®

Registrerat i:

Sverige nr 331 625  
EU nr 1 219 633  
USA nr 2 833 461

Varumärke: SIRE®

Registrerat i:

Sverige nr 331 626  
EU nr 1 287 432  
USA nr 2 365 641

### Förteckning över mönsterskydd

Mönsterskydd: Behållare för SIRE

Registrerat i:

EU nr 804679-0001  
klass 24-02  
Sista giltighetsår: 2032

## BOLAGSSTYRNINGSRAPPORT

God bolagsstyrning handlar om att säkerställa att bolag sköts på ett så för aktieägarna effektivt sätt som möjligt. Förtroendet hos befintliga och potentiella investerare för att så sker är avgörande för deras intresse i att investera i bolagen. Därigenom tryggas näringslivets riskkapitalförsörjning. Det främsta syftet med Svensk Kod för Bolagsstyrning är att stärka förtroendet för de svenska börsbolagen genom att främja en positiv utveckling av bolagsstyrningen i dessa bolag. Koden kompletterar lagstiftningen och andra regler genom att ange en norm för god bolagsstyrning på en högre ambitionsnivå. Denna norm är emellertid inte tvingande utan kan frångås på enskilda punkter förutsatt att bolaget för varje avvikelse öppet redovisar hur man har gjort istället och motiverar varför. Då Biotech-IgG AB inte är noterat på någon reglerad marknad finns det inga formella krav på att Bolaget att leva upp till Svensk Kod för Bolagsstyrning. Dock har Bolaget som målsättning att även fortsättningsvis leva upp till denna standard.

### Biotech-IgG s Bolagsstyrning

Biotech-IgG AB s högsta beslutande organ är bolagsstämman på vilken samtliga aktieägare kan utöva sitt inflytande i bolaget. Sammanställande av bolagsstämma sker minst en gång per år. Bolagsstämman beslutar bland annat om hur valberedningen ska utses samt val av styrelse och dess arvodering. Valberedningens ledamöter utses av styrelsen enligt de riktlinjer som har beslutats av bolagsstämman. Valberedningen ger förslag om styrelsens sammansättning, styrelsens ordförande samt styrelsens arvodering, vilket beslutas av bolagsstämman. Styrelsen svarar för bolagets organisation och förvaltningen av bolagets angelägenheter. Styrelsen har fastställt en skriftlig arbetsordning för sitt eget arbete. Styrelsen utser den verkställande direktören. Verkställande direktören ansvarar för bolagets löpande förvaltning i enlighet med styrelsens anvisningar. Ansvarsfördelningen mellan styrelsen och verkställande direktören är tydliggjord med instruktioner och arbetsordning som fastställts av styrelsen. Således, i enlighet med aktiebolagslagen, har bolaget tre beslutande organ: bolagsstämma, styrelse och verkställande direktör, vilka står i ett hierarkiskt förhållande till varandra. Vidare finns ett kontrollorgan, revisor, vilket utses av bolagsstämman för att granska dels bolagets årsredovisning och bokföring, dels styrelsens och verkställande direktörens förvaltning. Revisorn rapporterar till bolagsstämman och arbetar oberoende i förhållande till styrelsen och bolagsledningen.

Vid den extra bolagsstämman fredagen den 3 februari 2012 fattades följande beslut:

- *Ändring av bolagsordningen* - Stämman beslutade att bolagsordningens §4 lydelse ändras, innebärande en minskning av aktiekapitalets lägsta nivå från 5 000 000 kr till 700 000 kr samt högsta nivå från 20 000 000 kr till 2 800 000 kr, samt en ökning av antalet aktier som kan finnas utgivna i bolaget från tidigare lägst 5 000 000 stycken till 14 000 000 stycken samt från tidigare högsta 20 000 000 stycken till 56 000 000 stycken.
- *Minskning av aktiekapitalet* - Stämman beslutade att minska aktiekapitalet enligt följande:
  - a) Ändamålet med minskningen är täckning av förlust.
  - b) Aktiekapitalet skall minskas med 13 900 388 kronor.
  - c) Minskningen skall genomföras utan indragning av aktier, vilket resulterar i ett kvotvärde på 0:05 kr per aktie.
- *Beslut om bemyndigande* - Stämman beslöt ge styrelsen bemyndigande att till tiden fram till nästa årsstämma fatta beslut om ökning av bolagets aktiekapital med högst 2 000 000 SEK genom utgivande av högst 40 000 000 aktier av serie B genom nyemission med företrädesrätt för bolagets aktieägare. Besluten om minskning av aktiekapital samt ändring av bolagsordningen registrerades av Bolagsverket 2012-02-14. Styrelsen fattade med stöd av bemyndigandet ovan beslut om att öka bolagets aktiekapital genom nyemission med företrädesrätt för aktieägarna och genomförde emissionen mellan den 19 mars till 2 april 2012.

Årsstämman 2012-05-03 beslutade om ändring av bolagsordningen innebärande att aktiekapitalet skall utgöra lägst 1 500 000 kronor och högst 6 000 000 kronor. Antalet aktier som kan finnas utgivna i bolaget kan lägst vara tjugo miljoner femhundra tusen (27 500 000) samt högst etthundratio miljoner (110 000 000). Styrelsen erhöll bemyndigande att fram till årsstämma 2013 besluta om en eller flera nyemissioner med företräde för aktieägarna genom utgivande av högst sammanlagt 65 000 000 aktier av serie B. Styrelsen fattade med stöd av detta bemyndigande beslut om att öka bolagets aktiekapital genom nyemission med företrädesrätt för aktieägarna och genomförde emissionen mellan 30 augusti till 13 september 2012.

Bolagets styrelse har med stöd av bemyndigande från årsstämman 2012-05-03 gällande fram till årsstämma 2013 beslutat om och genomfört en nyemission med företräde för aktieägarna mellan 21 mars till 5 april. Emissionskursen var 0:40 kr per aktie av serie B. Emissionen tecknades till 40 %. Nyemissionslikviden uppgick till 2,36 MSEK före emissionskostnader, vilka uppskattas till ca 250 tkr.

Bolagets revisor har inte granskat några delar av denna bolagsstyrningsrapport.



## Avvikelser från Svensk Kod för Bolagsstyrning

Biotech-IgG AB har valt alternativa lösningar på en del punkter i förhållande till Svensk Kod för Bolagsstyrning (numrering i enlighet med denna):

- *9.1 Ersättningsutskott* - Styrelsen har med hänsyn tagen till bolagets storlek och verksamhetens omfattning valt att inte inrätta ett ersättningsutskott utan denna fråga handläggs av styrelsen i sin helhet. Styrelsens förslag till riktlinjer för lön och annan ersättning till ledande befattningshavare innebär i huvudsak att bolaget skall erbjuda en marknadsmässig kompensation som möjliggör att ledande befattningshavare kan rekryteras och behållas. Förmånerna skall utgöras av fast lön, eventuell rörlig ersättning och övriga sedvanliga förmåner och pension. Rörlig ersättning skall vara maximerad och relaterad till den fasta lönen. Den rörliga ersättningen skall baseras på utfallet i förhållande till uppsatta mål och sammanfalla med aktieägarnas intressen. Pensionsförmåner skall vara avgiftsbestämda och pensionsrätt skall gälla från tidigast 65 års ålder.

Rörlig ersättning skall i huvudsak inte vara pensionsgrundande. Bolaget tillämpar i dagsläget inga bonus- eller incitamentsprogram för sina anställda. Marknadsmässig ersättning skall utgå till styrelseledamöter som utför arbete för bolaget utöver styrelsearbetet. Styrelsen skall ha rätt att frångå riktlinjerna om det i ett enskilt fall finns särskilda skäl för detta. Styrelsemedlem som ingår i bolagsledningen deltar inte i handläggning av ersättningsärenden. I jämförelse med andra börsbolag är bolagets verksamhet av begränsad omfattning. Avvikelsen syftar till att skapa en effektiv organisation med ett hanterbart mått av administration.

- *10.1 Revisionsutskott* - Styrelsen har med hänsyn tagen till bolagets storlek och verksamhetens omfattning valt att inte inrätta ett revisionsutskott utan denna fråga handläggs av styrelsen i sin helhet. Styrelseledamot som ingår i bolagsledningen deltar inte i handläggning av revisionsärenden. I jämförelse med andra börsbolag är bolagets verksamhet av begränsad omfattning. Avvikelsen syftar till att skapa en effektiv organisation med ett hanterbart mått av administration.

## Valberedningen

Valberedningen inför årsstämma 2013 består av följande ledamöter: Lars-Olof Hansson, Ordförande (representerar European Institute of Science AB, som är Biotech-IgGs största aktieägare), Ulric Aspegrén (som är Biotech-IgGs näst största aktieägare och oberoende i förhållande till bolaget och dess största aktieägare) samt Bo Leander (som är Biotech-IgGs tredje största aktieägare och oberoende i förhållande till bolaget och dess två största aktieägare). Alla ledamöterna har utsetts av styrelsen på grundval av beslut på årsstämma 2012. Sammansättningen uppfyller kraven enligt Svensk Kod för Bolagsstyrning gällande oberoende ledamöter. Förslag till revisor när så är aktuellt samt arvodering av revisor förbereds av valberedningen.

## Styrelsen

På Biotech-IgG AB s årsstämma 2012 omvaldes tre styrelseledamöter: Margareta Krook, Ulric Aspegrén och Edvard Skodic. Alla tre styrelseledamöterna är oberoende i förhållande till bolaget och till övriga större ägare. Årsstämman valde Margareta Krook till ordförande. För närmare presentation av ledamöterna, se bolagets hemsida samt sida 26 i årsredovisning för 2012. Sammansättningen uppfyller kraven enligt Svensk Kod för Bolagsstyrning gällande oberoende ledamöter. Styrelsens arbete leds av ordföranden men i övrigt utan permanent arbetsfördelning. Sedan årsstämma 2012 har styrelsen sammanträtt vid 8 tillfällen med en närvaro på 100 %. Revisor har varit närvarande vid ett tillfälle. Styrelsen har träffat revisor med bolagsledningens närvarande.

## VD

VD presenteras närmare på bolagets hemsida samt i årsredovisning för 2012, sid 26. Under 2012 var Kirstin Kriz VD 1 januari till 3 maj och Dario Kriz från 3 maj till 31 december 2012.

## Intern kontroll avseende den finansiella rapporteringen

Inför varje verksamhetsår antar styrelsen en budget, vilket sätter ramarna för VDn och bolagets verksamhet. Bolagets VDar Kirstin Kriz och Dario Kriz har dagligen arbetat i verksamheten samt löpande övervakat intäkt- och kostnadsutvecklingen i Biotech-IgGkoncernens bolag. Större investeringar och kostnader godkänns av Biotech-IgGs styrelse. VD har direkt insyn i beställningar av bolagets produkter och leveranser till bolagets kunder. VDs finansiella rapportering till styrelsen har skett genom att styrelsen noggrant har gått igenom bolagets ekonomi och verksamhet i samband med behandlingen av årets fyra rapporter till aktiemarknaden (tre kvartalsrapporter och en bokslutskommuniké). Vidare har VD ansvarat för att till ordförande omgående rapportera större avvikelser från budget och affärsplan samt större oförutsedda kostnader om sådana förekommer, enligt riktlinjerna i styrelsens arbetsordning och VD-instruktion. I dotterbolagen Biotech-IgG A/S och Biotech-IgG (UK) Ltd har lokala revisorer utsetts. Förutom styrelseposten i Biotech-IgG AB innehar Margareta Krook även styrelseposter i dotterbolagen Biotech-IgG (UK) Ltd (Ordförande) samt Biotech-IgG A/S (Ordförande).

# FÖRVALTNINGSBERÄTTELSE

Styrelsen och verkställande direktören för Biotech-IgG AB, 556529-6224, får härmed avge årsredovisning för år 2012.

## Verksamhetsbeskrivning

Från och med år 2011 strävar Biotech-IgG mot att erbjuda ett komplett utbud av produkter för sjukvårdsdiagnostik och LifeScience produkter med fokus på den Skandinaviska hemmamarknaden. Koncernens vision är att bli den ledande Skandinaviska aktören som erbjuder ett komplett sortiment av sjukvårdsdiagnostiska och LifeScience produkter till sjukvården och som även erbjuder ett komplett sortiment av egna produkter till en väldefinierad kundgrupp som verkar inom analys, produktion och utveckling av proteiner, främst antikroppar. Bolaget är i en begynnande marknadsfas varför bolagets verksamhet hittills huvudsakligen har finansierats genom riskkapital. Bolaget har genomfört nyemissioner under perioden 1998-2013, vilka tillsammans med riskkapital sammanlagt tillfört bolaget drygt 74 miljoner kronor före emissionskostnader.

År 2010-2012 har Koncernen genomgått en lång rad kostnadsbesparingar som har syftat till att göra verksamheten stabilt lönsam. Moderbolagets produktutvecklingsfas är nu i huvudsak avslutad, vilket har gjort att moderbolagets FoU-relaterade kostnader har kunnat sänkas signifikant samtidigt som alla tillgängliga resurser ägnas åt marknads- och försäljningsarbete. Efter beslut på extra bolagsstämma 17 mars 2011 har Bolaget bytt namn från Chemel AB till Biotech-IgG AB. Nedgången av koncernens nettoomsättning från 4,9 Mkr 2011 till 2,6 Mkr 2012 är till största delen orsakad av minskad försäljning på grund av bortfall av agenturer under 2010 och 2011 samt en långsammare takt i införandet av nya. Minskningen av moderbolagets nettoomsättning från 0,5 Mkr 2011 till 0,1 Mkr 2012 är ett resultat av att säljresurserna under 2012 varit begränsade.

Vid den extra bolagsstämman fredagen den 3 februari 2012 fattades beslut om att bolagsordningens §4 lydelse ändras innebärande en minskning av aktiekapitalets lägsta nivå från 5 000 000 kr till 700 000 kr samt högsta nivå från 20 000 000 kr till 2 800 000 kr, samt en ökning av antalet aktier som kan finnas utgivna i bolaget från tidigare lägst 5 000 000 stycken till 14 000 000 stycken samt från tidigare högsta 20 000 000 stycken till 56 000 000 stycken. Vidare fattade stämman beslut om att minska aktiekapitalet enligt följande: a) Ändamålet med minskningen är täckning av förlust (per 2011-12-31 är aktiekapitalet förbrukat till mer än hälften, vilket åtgärdas med detta beslut), b) Aktiekapitalet skall minskas med 13 900 388 kronor. c) Minskningen skall genomföras utan indragning av aktier, vilket resulterar i ett kvotvärde på 0:05 kr per aktie. Besluten registrerades av Bolagsverket 2012-02-14. Stämman fattade även beslut om bemyndigande för styrelsen att fatta beslut om nyemission.

Årsstämman 2012-05-03 beslutade om ändring av bolagsordningen innebärande att aktiekapitalet skall utgöra lägst 1 500 000 kronor och högst 6 000 000 kronor. Antalet aktier som kan finnas utgivna i bolaget kan lägst vara tjugosju miljoner femhundra tusen (27 500 000) samt högst etthundratio miljoner (110 000 000). Årsstämman beslöt att ge styrelsen bemyndigande att till tiden fram till nästa årsstämma fatta beslut om ökning av bolagets aktiekapital med högst 3 250 000 SEK genom utgivande av högst 65 000 000 aktier av serie B för att säkerställa och förstärka bolagets marknads- och försäljningsaktiviteter.

## Målsättning

Det är Bolagets målsättning att driva marknadsföring av sjukvårdsdiagnostik samt bolagets egenutvecklade produkter framöver och bolaget har därför förvärvat en internationell säljkanal med ett trettiotal agenturer och en etablerad försäljning av sjukvårdsdiagnostiska och LifeScience produkter, främst på den Skandinaviska marknaden. Koncernens fokus ligger på försäljning av sjukvårdsdiagnostik samt produkter för LifeScience och livsmedelsindustrierna. Moderbolagets traditionella forsknings- och utvecklingsfokus har sedan 2011 ersatts av fokus på försäljningen av färdigställda produkter. Vidare är målsättningen att Koncernen redan under 2013 skall uppvisa ett självgenererande positivt kassaflöde och en långsiktig årlig tillväxt.

## Strategier

Koncernen kommer kontinuerligt sträva efter att uppnå lönsamhet genom fokusering och expansion av leverantörer och produkter. Koncernen ska marknadsföra sina egna produkter globalt dels genom den egna försäljningsorganisationen samt via distributörer.

## Likviditet och finansiering

Styrelsen bedömer att det finns tillräckligt rörelsekapital för de aktuella behoven under 2013 efter genomförd nyemission. Biotech-IgG AB (publ) genomförde med stöd av bemyndigande givet på årsstämman 3 maj 2012 gällande fram till tiden för årsstämma 2013 en nyemission med företräde för befintliga aktieägare mellan 2013-03-21 och 2013-04-05. Emissionsvillkoren innebar att Bolagets aktiekapital skall höjas från 3 635 893,75 kronor med högst 727 179 kronor till högst 4 363 072,75 kronor genom utgivandet av högst 14 543 557 aktier av serie B. Emissionskursen fastställdes till 0:40 krona per aktie, vilket medför att bolaget tillförs högst 5 817 422,80 kronor före emissionskostnader, vilka beräknas uppgå till ca 250 tkr. Emissionslikviden skall användas för att utvidga koncernens marknads- och försäljningsverksamhet fram till att positivt kassaflöde genereras. Emissionen tecknades till 40 % och bolaget tillfördes ökade finansiella resurser om 2,36 Mkr före emissionskostnader, som beräknas uppgå till ca 250 tkr. Bolaget ges därmed goda möjligheter att kunna långsiktigt förstärka bolagets finansiella ställning, att utvidga antalet leverantörer och produkter. Minimumbehovet av rörelsekapital i Bolaget har i upprättat emissionsmemorandum mars 2013 angivits till ca 1,8 MSEK för återstående 9 månader under 2013. Det kan inte uteslutas att lånebehov kan komma att föreligga eller att ytterligare nyemissioner kan komma att genomföras för att säkerställa den fortsatta utvecklingen under kommande år.

Styrelsen har i inledningen av 2012 tagit beslut om att fokusera försäljningsverksamheten till den Skandinaviska marknaden. Som ett ytterligare led i denna fokuseringsprocess har det brittiska dotterbolaget Biotech-IgG (UK) Ltd avslutats under Q1 2013. Som ett första steg mot en ökad försäljning har Bolaget dels förstärkt den del av koncernens försäljningsorganisation som agerar på den svenska marknaden samt under 2012 även förstärkt försäljningsorganisationen inom området immundiagnostik genom nyanställning i Danmark.



Biotech-IgG representerades av Dario och Kirstin Kriz samt Margareta Krook på Medicinteknik & Medicinsk IT/Diagnostika på Malmömessan 23-24 maj 2012. Den 20-23 augusti 2012 representerade Dr Kirstin Kriz och medarbetare Biotech-IgG på 19th International Symposium on Regulatory Peptides i Köpenhamn, Danmark. På världens största sjukhusmässa - Medica, nov 2012 - knöts många viktiga affärskontakter.

Säljorganisationen har gedigen säljferfarenhet - inkluderande ledning av distributionsnätverk, distributörsträning, deltagande i vetenskapliga möten samt kommersiella mässor. Koncernens kunder är alla professionella enheter, sk business-to-business kunder. Kunderna återfinns inom sjukhus, vårdcentraler, akademisk och kommersiell forskning och utveckling samt inom industrin, bla läkemedels- och livsmedels- och bioprocessindustrierna. Biotech-IgG har en omfattande produktportfölj, vilket gör det möjligt att även erbjuda produkter för flera behov. Koncernen opererar idag på följande ställen:

- Lund, SE - Huvudkontor för koncernen och svenska marknaden
- Köpenhamn, DK - Huvudkontor för Biotech-IgG A/S och logistikcentrum för externa produkter

### Framtiden - ökad försäljning genom ett ökat antal leverantörer och produkter

Koncernen har under 2012 uppvisat en försäljning på sammanlagt 2.6 MSEK (2011: 4.9 MSEK, 2010: 12 MSEK). De externa produkterna står i nuläget för huvuddelen av försäljningen i koncernen och förväntas göra så även i framtiden. Bolaget avser uppnå lönsamhet genom fokusering och expansion av leverantörer och produkter. Biotech-IgG kommer under 2013 att intensifiera marknadsaktiviteterna för FilmArray® System, se ovan och sid 5. Biofire Diagnostics, Inc. har genom pressmeddelande 18 september 2012 offentliggjort att man redan hade levererat över 200 FilmArray® enheter till 65 olika sjukhus i USA och EU. Biotech-IgGs listpris är 395 tkr per instrument och 1 254 kr per test (övre luftvägspanelen). Biotech-IgG har planenligt placerat två instrument för evaluering på två ledande centralsjukhus i Sverige och Danmark. I slutet av första kvartalet förväntas evalueringen vara klar så att försäljningen kan påbörjas under andra kvartalet 2013.

Förutom kundbesök, utskick samt annonsering kommer Biotech-IgG att marknadsföra produktsortimentet genom deltagande i mässor och utställningar. Vid skrivandet av detta memorandum är följande utställningar och möten inbokade under 2013:

- **8 mars:** Dansk Selskab for Klinisk Mikrobiologi (DSKM) Annual Meeting, Hotel Nyborg Strand, Danmark
- **20 mars:** Dansk Mikrobiologi Selskab (DMS), Panum Institut, Köpenhamn, Danmark
- **21-22 mars:** Radiochemistry Annual Meeting, AF-borgen, Lund, Sverige
- **8-10 April:** Mikrobiologiskt vårmöte, Örebro Conventum, Sverige
- **23-25 April:** Klinisk Kemi Vårmöte, Skövde, Sverige
- **30 April-2 maj:** Danske Selskab Klinisk Biochemi (DSKB), Ringsted, Danmark
- **14-15 Maj:** Medica Expo 2013, Stockholm Mässan, Sverige
- **5-8 September:** Nordic Society of Clinical Microbiology and Infectious Diseases (NSCMID), Århus, Danmark
- **20-23 november:** Medica 2013, Düsseldorf, Tyskland

### Egenutvecklade produkter

Moderbolaget avser sälja de egna produkterna BITAR och SIRE® (se utförligare beskrivning på sid 7) i egen regi på den lokala marknaden i Sverige samt internationellt via den egna säljorganisationen inom koncernen, distributörer eller återförsäljare. I dagsläget söker Bolaget fler samarbetspartners för internationell distribution, alternativt licensiering av tillverkning och distribution för laboratorieanalyssystemen, BITAR och SIRE®-teknologin. 2010-2012 har Bolagets intäkter från egna produkter uteslutande härrört från SIRE Biosensor.

## Året i korthet

### Q1

Biotech-IgGs styrelse tog beslut om att fokusera försäljnings-verksamheten av Diagnostikprodukter till den Nordiska marknaden. Biotech-IgG koncernen avser att i samband med detta förstärka säljresurserna i det svenska moderbolaget Biotech-IgG AB samt dotterbolaget Biotech-IgG A/S (DK) genom den rekryteringsprocess av fler säljare som inleddes 2011. Som ett ytterligare led i denna fokuseringsprocess kommer det brittiska dotterbolaget Biotech-IgG (UK) Ltd att avveckla sin verksamhet samt berörda leverantörskontrakt på den brittiska marknaden att avslutas.

Vid den extra bolagsstämman fredagen den 3 februari 2012 fattades följande beslut:

- *Ändring av bolagsordningen* - Stämman beslutade att bolagsordningens §4 lydelse ändras, innebärande en minskning av aktiekapitalets lägsta nivå från 5 000 000 kr till 700 000 kr samt högsta nivå från 20 000 000 kr till 2 800 000 kr, samt en ökning av antalet aktier som kan finnas utgivna i bolaget från tidigare lägst 5 000 000 stycken till 14 000 000 stycken samt från tidigare högsta 20 000 000 stycken till 56 000 000 stycken.

- *Minskning av aktiekapitalet* - Stämman beslutade att minska aktiekapitalet enligt följande:

- Ändamålet med minskningen är täckning av förlust.
- Aktiekapitalet skall minskas med 13 900 388 kronor.
- Minskningen skall genomföras utan indragning av aktier, vilket resulterar i ett kvotvärde på 0:05 kr per aktie.

- *Beslut om bemyndigande* - Stämman beslöt ge styrelsen bemyndigande att till tiden fram till nästa årsstämma fatta beslut om ökning av bolagets aktiekapital med högst 2 000 000 SEK genom utgivande av högst 40 000 000 aktier av serie B för att säkerställa och förstärka bolagets marknads- och försäljningsaktiviteter. Beslut skall kunna fattas vid ett eller flera tillfällen inom den angivna ramen. Emissionen skall ske med företrädesrätt för bolagets aktieägare och mot kontant betalning. Styrelsen skall äga rätt att fastställa övriga villkor för emissionen. Beslutet om minskning av aktiekapital samt ändring av bolagsordningen registrerades av Bolagsverket 2012-02-14.

Styrelsen fattade med stöd av bemyndigandet ovan beslut om att öka bolagets aktiekapital genom nyemission med företrädesrätt för aktieägarna och genomförde emissionen mellan den 19 mars till 2 april 2012. Emissionskursen var 0:10 kr per aktie av serie B.

Bolagets amerikanska leverantör av kromatografiska media meddelade att man beslutat att i egen regi sälja på den europeiska marknaden.

### Q2

Säljresurserna inom produktområdet immundiagnostik förstärktes genom nyanställning i Danmark och koncernen kompletterade sitt externa produktsortiment genom att inleda samarbete med en ny leverantör. Biotech-IgG koncernen ställde ut på en Medicin/Diagnostik konferens på Malmömässan 23-24 maj 2012.

Den under Q1 inledda nyemissionen mellan den 19 mars till 2 april 2012 tecknades till 74 %. Nyemissionslikviden uppgick till 1,7 MSEK före emissionskostnader, vilka uppgick till 218 tkr.

Styrelsen beslutade den 1 maj 2012 att utse Docent Dario Kriz till ny VD för Biotech-IgG AB. I samband med utnämningen meddelade bolaget även att den tidigare VD:n Dr Kirstin Kriz utsetts till VD för det danska dotterbolaget Biotech-IgG A/S.

Årsstämma hölls den 3 maj 2012. Stämman beslutade att omvälja Margareta Krook, Ulric Aspegrén och Edvard Skodic som styrelseledamöter för tiden t o m årsstämma 2013. Stämman beslutade välja Margareta Krook till ordförande för styrelsen.

Styrelsen utsåg på det konstituerande mötet Dario Kriz till VD för moderbolaget. Årsstämman beslutade enhälligt att godkänna styrelsens förslag till ändring av bolagsordningen innebärande att aktiekapitalet skall utgöra lägst 1 500 000 kronor och högst 6 000 000 kronor. Antalet aktier som kan finnas utgivna i bolaget kan lägst vara tjugosju miljoner femhundra tusen (27 500 000) samt högst etthundratio miljoner (110 000 000). Årsstämman beslöt att ge styrelsen bemyndigande att till tiden fram till nästa årsstämma fatta beslut om ökning av bolagets aktiekapital med högst 3 250 000 SEK genom utgivande av högst 65 000 000 aktier av serie B för att säkerställa och förstärka bolagets marknads- och försäljningsaktiviteter.

### Q3

Styrelsen fattade med stöd av bemyndigande från årsstämman i Biotech-IgG AB 2012-05-03 gällande fram till nästa årsstämma beslut om att öka bolagets aktiekapital genom nyemission med företrädesrätt för aktieägarna. Emissionskursen är satt till 0:05 kr per aktie av serie B. Nyemissionslikviden skall i första hand användas för att säkerställa och i andra hand att utvidga koncernens marknads- och säljverksamhet fram till att positivt kassaflöde genereras. Teckningsgraden i emissionen, som ägde rum mellan 2012-08-30 och 2012-09-13, uppgick till 64%. Två av bolagets huvudägare tecknade hela sin andel i emissionen. Koncernen tillfördes därmed genom nyemissionen 2,0 MSEK före emissionskostnader. Biotech-IgG koncernen ställde ut på 19th International Symposium on Regulatory Peptides 20-23 Augusti i Köpenhamn, Danmark.

### Q4

Den under Q3 2012 genomförda företrädesemissionen registrerades av Bolagsverket 2012-10-16. Förändringen av antalet utgivna aktier genom denna företrädesemission medförde att kapital- och röstandelen passerade flaggningsgränsvärdet på 10 % för en av bolagets huvudägare European Institute of Science AB, vilket pressmeddelades 2012-10-31. Representanter för Bolaget besökte och knöt för koncernen viktiga affärskontakter på världens största sjukhusmessa Medica som gick av stapeln 14-17 november i Düsseldorf, Tyskland. Bolaget ansökte under Q4 2012 om figur- och varumärckskydd inom EU för Biotech-IgGs logotyp och namn.

### Viktiga händelser efter periodens utgång

Biotech-IgG AB tecknade ett exklusivt avtal med det amerikanska bolaget Biofire Diagnostics, Inc. (Salt Lake City, Utah, USA) om distribution av FilmArray® System, ett användarvänligt diagnostiksystem för sjukvården, bestående av instrument och tillhörande förbrukningsartiklar. Avtalet ger Biotech-IgG AB ensamrätt till försäljning av FilmArray® System på de svenska och danska marknaderna. Systemet har validerats med positivt resultat i samarbete med svenska och danska sjukhus under januari-april 2013, varefter försäljningen förväntas starta under andra kvartalet 2013. Enligt Biotech-IgGs egna bedömningar kan avtalet ge en betydande försäljning i koncernen redan under 2013. Den frivilliga likvidationen av Biotech-IgG (UK) Ltd registrerades av Companies House, den brittiska motsvarigheten till det svenska Bolagsverket under Q1 2013. Bolagets styrelse har med stöd av bemyndigande från årsstämman 2012-05-03 gällande fram till årsstämma 2013 beslutat om och genomfört en nyemission med företräde för aktieägarna mellan 21 mars till 5 april. Emissionskursen var 0:40 kr per aktie av serie B. Emissionen tecknades till 40 %. Nyemissionslikviden uppgick till 2,36 MSEK före emissionskostnader, vilka uppskattas till ca 250 tkr.

Biotech-IgG ABs aktie (BIGG B med ISIN-kod SE0002837955) är sedan 3 maj 2010 listad på AktieTorget som är en marknadsplats under Finansinspektionens tillsyn. En handelspost omfattar 1 aktie. Bolaget hade 2 460 aktieägare 2012-12-31. För kursutveckling se graf nedan.

Enligt bolagsordningen kan aktier av två slag utges, A- och B-aktier. En A-aktie har 10 röster och en B-aktie en röst. I Bolaget finns idag enbart B-aktier utgivna. Varje aktie har lika rätt till Bolagets tillgångar och vinst. Vid stämma får varje röstberättigad rösta för fulla antalet av honom/henne ägda och företrädna aktier utan begränsningar i rösträtten. Varje aktie medför lika rätt till vinstutdelning och till eventuellt överskott vid likvidation. På årsstämma eller extra bolagsstämma kan beslut fattas om vinstdelning, vilken normalt utbetalas som ett kontantbelopp per aktie, men kan även avse något annat än pengar. Avstämningsdagen för rätten att erhålla utdelning får inte infalla senare än dagen före nästa årsstämma. I det fall någon aktieägare inte kan nås genom VPC kvarstår dennes fordran på utdelningsbeloppet mot bolaget och begränsas endast genom regler om preskription. Vid preskription tillfaller utdelningsbeloppet bolaget. Det föreligger inga restriktioner för utdelning eller särskilda förfaranden för aktieägare bosatta utanför Sverige och utbetalning sker via Euroclear (VPC) på samma sätt som för aktieägare bosatta i Sverige. För aktieägare som inte är skatterättsligt hemmahörande i Sverige utgår dock normal svensk kupongskatt.

Antalet aktier i Bolaget uppgick per 2012-12-31 till 72 717 875 aktier av serie B. Aktiekursen (senaste betalkursen) per 2012-12-31 var 0,05 kr, vilket ger ett börsvärde på 3,63 Mkr. Antalet omsatta aktier på börsen 2012 var 4 178 454 stycken innebärande att omsättningshastigheten i aktien under året var 5,75 %. Årsstämman 3 maj 2012 fattade beslut om att ge styrelsen bemyndigande att fatta beslut om nyemission med företräde för befintliga aktieägare genom ökning av aktiekapitalet med högst 3 250 000 kr fram till tiden för nästa årsstämma.

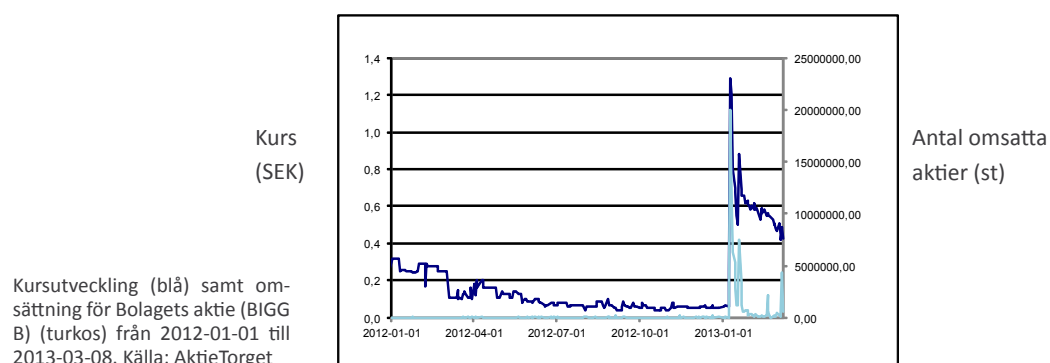
Aktieägare 2012-12-31	Antal aktier (st)	Andel röster (%)	Andel kapital (%)
European Institute of Science AB*	7 531 400	10,4	10,4
Ulric Aspegren	3 113 000	4,3	4,3
Kirstin Kriz/Dario Kriz m familj**	268 425	0,4	0,4
Övriga	61 805 050	84,9	84,9
<b>Totalt</b>	<b>72 717 875</b>	<b>100,0</b>	<b>100,0</b>

\*Kirstin Kriz/Dario Kriz med familj innehar 27 % av rösterna samt 11 % av kapitalet i European Institute of Science.

\*\*Dario Kriz och Kirstin Kriz är gifta.

### Valberedning

Styrelsens ordförande skall årligen under tredje kvartalet sammankalla en valberedning som skall bestå av en representant vardera för minst två av bolagets största ägare per den 31 augusti och den störste aktieägare som är oberoende av ovan nämnda huvudägare samt har varit närvarande vid senaste årsstämman. Om någon av dessa aktieägare skulle välja att avstå från rätten att utse en representant eller om någon ledamot skulle lämna valberedningen innan dess arbete är slutfört skall rätten övergå till den aktieägare som, efter dessa aktieägare, har det största aktieinnehavet. Majoriteten av valberedningens ledamöter skall inte vara styrelseledamöter och styrelsens ordförande eller annan styrelseledamot skall inte vara valberedningens ordförande. Verkställande direktören eller annan person från bolagsledningen skall inte vara ledamot av valberedningen. Valberedningens sammansättning skall meddelas bolaget i sådan tid att den kan offentliggöras senast sex månader före årsstämman. Valberedningen skall inom sig utse en ordförande. Valberedningen skall utföra de uppgifter som från tid till annan följer av Svensk kod för bolagsstyrning. Valberedningen kan nås via email på [info@biotech-igg.com](mailto:info@biotech-igg.com)



## Övrig information

### Personal

Medelantalet anställda i koncernen uppgick till 3 (1 man), varav moderbolaget uppgick till 1 (0 män). Information om utbetalda löner samt riktlinjer för ersättning till ledande befattningshavare framgår av not 8, (sida 21).

### Investeringar

Koncernens investeringar uppgår under 2012 till 128 tkr, vilket är investeringar i immateriella anläggningstillgångar.

Investeringarna i moderbolaget under 2012 uppgår till totalt 128 tkr. De finansiella tillgångarna uppgick per 2012-12-31 till 1 957 tkr fördelade på 1 597 tkr i aktieinnehav i Biotech-IgG A/S (100% ägande) samt brittiska Biotech-IgG Ltd (100% ägande) samt övriga långfristiga fordringar som uppgår till 360 tkr.

### Kostnader för Forskning och Utveckling

Personalkostnader inklusive sociala avgifter samt råvarukostnader för bolagets forskning och utveckling uppgick för verksamhetsåret 2012 till 47 tkr (47 tkr).

### Risker

Biotech-IgGs verksamhet är exponerad för ett flertal risker, såväl marknadsrelaterade, operationella, finansiella, legala och skattemässiga. För vidare beskrivning av dessa risker se Not 3 och Not 22, (sida 20 respektive sida 23).

### Övrig information

**Miljöinformation:** Allt kemiskt och biologiskt material oskadliggörs eller deponeras hos SYSAV AB efter utförda studier och orsakar således ingen miljöpåverkan.

**ISO-certifiering:** Biotech-IgG AB erhöll ISO-certifiering under 2011. Biotech-IgG AB samt Biotech-IgG A/S är ISO-certifierade enligt 9001:2008.

### Finansiella rapporter under 2013

Bokslutskommuniké:	28 feb 2013
Årsredovisning 2012:	12 april 2013
Delårsrapport Q1:	29 april 2013
Årsstämma 2013:	3 maj 2013
Delårsrapport Q2:	23 augusti 2013
Delårsrapport Q3:	25 oktober 2013
Bokslutskommuniké Q4:	28 februari 2014

Ekonomisk översikt	Koncern			Moderbolag					
	2012	2011	2010	2012	2011	2010	2009	2008	2007
Resultat efter finansnetto (tkr)	-3 348	-7 424	-4 483	-2 843	-9 024	-3 726	-5 847	-3 374	-4 056
Soliditet (%)	74	70	73	82	74	77	84	94	92
Avkastning på eget kapital (%)	Neg	Neg	Neg	Neg	Neg	Neg	Neg	Neg	Neg
Nettoomsättning (tkr)	2 633	4 847	11 991	132	522	1 100	580	452	587
Rörelseresultat före ned-/avskr (tkr)	-2 987	-3 124	-4 459	-2 643	-2 552	-3 912	-6 010	-3 855	-4 186
Resultat per aktie (kr)	-0,09	-0,62	-0,53	-0,08	-0,75	-0,44	-0,95	-0,99	-1,19
Utdelning per aktie (kr)	0	0	0	0	0	0	0	0	0
Eget kapital (tkr)	2 746	2 882	6 726	3 555	3 147	7 582	8 007	5 533	8 906
Årets kassaflöde (tkr)	551	-591	966	700	-464	706	-4 368	-3 231	-4 187

## Förslag till behandling av ansamlad förlust

Till årsstämmans förfogande i moderbolaget står:

	Belopp SEK
Överkursfond	347 271
Balanserat resultat	2 415 662
Årets resultat	-2 843 512
<b>Totalt</b>	<b>-80 579</b>

Styrelsen och verkställande direktören föreslår att årets resultat och balanserat resultat, totalt -80 579 SEK, balanseras i ny räkning.

# FINANSIELLA RAPPORTER

## Resultaträkningar

Belopp i tkr	Not	Koncern	Koncern	Moderbolag	Moderbolag
		2012-01-01- 2012-12-31	2011-01-01- 2011-12-31	2012-01-01- 2012-12-31	2011-01-01- 2011-12-31
Nettoomsättning	6	2 633	4 847	132	522
Förändring av lager av produkter i arbete, färdiga varor och påg. arbete för annans räkning		-270	-35	-47	-35
Övriga rörelseintäkter		74	52	5	52
<b>Rörelsens kostnader</b>					
Råvaror och förnödenheter		-1 362	-2 531	-96	-257
Övriga externa kostnader	7	-2 567	-3 475	-1 849	-2 190
Personalkostnader	8	-1 382	-1 982	-675	-644
Av/nedskrivningar av materiella och immateriella anläggningstillgångar	9	-371	-4 177	-178	-536
Övriga rörelsekostnader		-113	0	-113	
<b>Rörelseresultat</b>		<b>-3 358</b>	<b>-7 301</b>	<b>-2 821</b>	<b>-3 088</b>
<b>Resultat från finansiella poster</b>					
Nedskrivning av finansiella anläggningstillgångar		-	-	-	-6 124
Ränteintäkter och liknande resultatposter		78	44	23	226
Räntekostnader och liknande resultatposter	10	-68	-167	-45	-38
<b>Resultat efter finansiella poster</b>		<b>-3 348</b>	<b>-7 424</b>	<b>-2 843</b>	<b>-9 024</b>
Skatt	11	-	-	-	-
<b>Årets resultat*</b>		<b>-3 348</b>	<b>-7 424</b>	<b>-2 843</b>	<b>-9 024</b>
<b>Övrigt totalresultat</b>					
Valutadifferens på fordran som utgör del av nettoinvestering i det danska dotterbolaget		-	-16	-	-16
Omklassificering till resultaträkning		-	-	-	1 051
Omräkningsdifferenser		-39	43	-	-
<b>Årets totalresultat*</b>		<b>-3 387</b>	<b>-7 397</b>	<b>-2 843</b>	<b>-7 989</b>
Resultat per aktie		-0,09	-0,62	-0,08	-0,75
Genomsnittligt antal aktier		34 662 650	11 967 550	34 662 650	11 967 550
Antal aktier vid årets slut		72 717 875	14 631 987	72 717 875	14 631 987

\*Årets resultat samt Årets totalresultat är båda hänförligt till aktieägare i Biotech-IgG AB.

Bolaget har inga utställda eget kapitalinstrument varför det inte föreligger någon utspädningseffekt.

### Definition av nyckeltal:

#### Resultat per aktie

Årets resultat dividerat med genomsnittligt antal aktier.

#### Vinstmarginal

Rörelseresultat efter avskrivningar i procent av rörelsens nettoomsättning.

#### Utdelning per aktie

Utdelning dividerat med antalet aktier per årsskiftet.

#### Eget kapital per aktie

Eget kapital samt minoritetsintressen dividerat med antalet aktier i marknaden per årsskiftet.

#### Kassaflöde per aktie

Kassaflöde från den löpande verksamheten dividerat med antal aktier i marknaden per årsskiftet.

#### Räntabilitet på totalt kapital

Resultat efter finansnetto plus finansiella kostnader i förhållande till totalt kapital uttryckt i %.

#### Soliditet

Eget kapital i förhållande till balansomslutningen.

Not 1-22 utgör en integrerad del av de finansiella rapporterna.

## Balansräkningar

		Koncern	Koncern	Moderbolag	Moderbolag
Belopp i tkr	Not	2012-12-31	2011-12-31	2012-12-31	2011-12-31
<b>TILLGÅNGAR</b>					
<i>Anläggningstillgångar</i>					
<i>Immateriella anläggningstillgångar</i>					
Varumärke, kundregister, affärssystem, lev. avtal	13	72	255	0	0
Patent och liknande rättigheter	14	220	359	220	359
Goodwill	15	-	-	-	-
<i>Materiella anläggningstillgångar</i>					
Inventarier, verktyg och installationer	16	36	95	24	48
<i>Finansiella anläggningstillgångar</i>					
Aktier i dotterbolag	12	-	-	1 597	1 597
Fordran koncernföretag		-	-	-	-
Övriga långfristiga fordringar		360	555	360	555
<b>Summa anläggningstillgångar</b>		<b>688</b>	<b>1 264</b>	<b>2 201</b>	<b>2 559</b>
<i>Omsättningstillgångar</i>					
<i>Varulager</i>					
		715	871	486	523
<i>Kortfristiga fordringar</i>					
Kundfordringar	18	437	597	-	87
Fordran koncernföretag		-	-	26	28
Skattefordran		32	69	32	32
Övriga fordringar	4	309	358	296	410
Förutbetalda kostnader och upplupna intäkter	19	61	65	44	47
<i>Kassa och bank</i>		1 445	894	1 263	563
<b>Summa omsättningstillgångar</b>		<b>2 999</b>	<b>2 854</b>	<b>2 147</b>	<b>1 690</b>
<b>SUMMA TILLGÅNGAR</b>		<b>3 687</b>	<b>4 118</b>	<b>4 348</b>	<b>4 249</b>
		<i>Koncern</i>	<i>Koncern</i>	<i>Moderbolag</i>	<i>Moderbolag</i>
Belopp i tkr	Not	2012-12-31	2011-12-31	2012-12-31	2011-12-31
<b>EGET KAPITAL OCH SKULDER</b>					
<b>Eget kapital</b>					
<i>Bundet eget kapital i moderbolaget</i>					
Aktiekapital (72 717 875 aktier med kvotvärdet 0,05 kr)	17	3 636	14 632	3 636	14 632
Reservfond		-	-	-	-
Övrigt tillskjutet kapital		44 232	43 885	-	-
<i>Fritt eget kapital i moderbolaget</i>					
Fond för verkligt värde		-	-	-	-
Överkursfond		-	-	347	-
Reserver		-1 042	-1 003	-	-
Balanserad förlust		-40 732	-47 208	2 415	-2 461
Årets resultat		-3 348	-7 424	-2 843	-9 024
<b>Summa eget kapital</b>		<b>2 746</b>	<b>2 882</b>	<b>3 555</b>	<b>3 147</b>
<i>Avsättningar</i>					
33		33	108	-	-
<i>Kortfristiga skulder</i>					
Leverantörsskulder		416	623	167	155
Skulder till koncernföretag		-	-	384	732
Övriga skulder		193	291	17	16
Upplupna kostnader och förutbetalda intäkter	20	299	214	225	199
<b>Summa avsättningar och skulder</b>		<b>941</b>	<b>1 236</b>	<b>793</b>	<b>1 102</b>
<b>SUMMA EGET KAPITAL OCH SKULDER</b>		<b>3 687</b>	<b>4 118</b>	<b>4 348</b>	<b>4 249</b>

Not 1-22 utgör en integrerad del av de finansiella rapporterna.



## Poster inom linjen

	Koncern	Koncern	Moderbolag	Moderbolag
Ställda säkerheter och ansvarsförbindelser	2012-12-31	2011-12-31	2012-12-31	2011-12-31
Ställda panter och säkerheter	Inga	Inga	Inga	Inga
Eventualförpliktelser/Ansvarsförbindelser	Inga	Inga	Inga	Inga

## Förändringar i eget kapital

KONCERNEN	Aktiekapital	Övrigt tillskjut- et kapital	Omräknings- reserver	Balanserad förlust	Summa
Belopp i tkr					
<b>Eget kapital 31 dec 2009*</b>	<b>7 078</b>	<b>43 173</b>	<b>-352</b>	<b>-42 016</b>	<b>7 883</b>
Nyemission	3 290	712	0	0	4 002
Årets totalresultat	0	0	-677	-4 483	-5 159
<b>Eget kapital 31 dec 2010*</b>	<b>10 368**</b>	<b>43 885</b>	<b>-1 029</b>	<b>-46 499</b>	<b>6 726</b>
Nyemission	4 264	0	0	-709	3 555
Årets totalresultat	0	0	26	-7 424	-7 398
<b>Eget kapital 31 dec 2011*</b>	<b>14 632</b>	<b>43 885</b>	<b>-1 003</b>	<b>-54 632</b>	<b>2 882</b>
Minskning av aktiekapitalet	-13 900	0	0	13 900	0
Nyemission	2 904	347	0	0	3 251
Årets totalresultat	0	0	-39	-3 348	-3 387
<b>Eget kapital 31 dec 2012</b>	<b>3 636</b>	<b>44 232</b>	<b>-1 042</b>	<b>-44 080</b>	<b>2 746</b>

MODERBOLAGET	Aktiekapital	Reservfond	Fond för verkligt värde	Överkurs- fond	Balanserat resultat	Summa
Belopp i tkr						
<b>Eget kapital 31 dec 2009*</b>	<b>7 078</b>	<b>38 177</b>	<b>-334</b>	<b>4 996</b>	<b>-41 910</b>	<b>8 007</b>
Nyemission	3 290	0	0	712	0	4 002
Årets totalresultat	0	0	-701	0	-3 726	-4 427
Disposition av resultat	0	-36 580	0	-4 996	41 576	0
<b>Eget kapital 31 dec 2010*</b>	<b>10 368**</b>	<b>1 597</b>	<b>-1 035</b>	<b>712</b>	<b>-4 060</b>	<b>7 582</b>
Nyemission	4 264	0	0	0	-709	3 554
Årets totalresultat	0	0	1 035	0	-9 024	-7 989
Disposition av resultat	0	-1 597	0	-712	2 309	0
<b>Eget kapital 31 dec 2011*</b>	<b>14 632</b>	<b>0</b>	<b>0</b>	<b>0</b>	<b>-11 484</b>	<b>3 147</b>
Minskning av aktiekapitalet	-13 900	0	0	0	13 900	0
Nyemission	2 904	0	0	347	0	3 251
Årets resultat	0	0	0	0	-2 843	-2 843
<b>Eget kapital 31 dec 2012</b>	<b>3 636</b>	<b>0</b>	<b>0</b>	<b>347</b>	<b>-428</b>	<b>3 555</b>

\*Hänförligt till moderbolagets aktieägare

\*\*Varav 966 tkr registrerat per den 2011-01-28

Not 1-22 utgör en integrerad del av de finansiella rapporterna.

## Kassaflödesanalyser

Belopp i tkr	Koncern	Koncern	Moderbolag	Moderbolag
	2012-01-01- 2012-12-31	2011-01-01- 2011-12-31	2012-01-01- 2012-12-31	2011-01-01- 2011-12-31
<i>Den löpande verksamheten</i>				
Resultat efter finansiella poster	-3 348	-7 424	-2 843	-9 024
Av/nedskrivningar och utrangeringar av materiella o immateriella anl tillgångar	499	4 177	292	536
Nedskrivning av finansiella anläggningstillgångar	-	-	-	6 124
Betald skatt	-	-	-	-
<b>Kassaflöde från den löpande verksamheten före förändringar av rörelsekapital</b>	<b>-2 849</b>	<b>-3 247</b>	<b>-2 551</b>	<b>-2 364</b>
<i>Kassaflöde från förändringar i rörelsekapital</i>				
Ökning(-)/Minskning (+) av lager	156	45	37	-46
Ökning(-)/Minskning (+) av rörelsefordringar	445	403	401	-5
Ökning(+)/Minskning (-) av rörelseskulder	-324	-1 227	-310	-514
<b>Kassaflöde från den löpande verksamheten</b>	<b>-2 572</b>	<b>-4 026</b>	<b>-2 423</b>	<b>-2 929</b>
<i>Investeringsverksamheten</i>				
Förvärv/försäljning av immateriella anläggningstillgångar	-128	-209	-128	-209
Förvärv/försäljning av materiella anläggningstillgångar	-	90	-	90
Förändring av finansiella anläggningstillgångar	-	-	-	-970
<b>Kassaflöde från investeringsverksamheten</b>	<b>-128</b>	<b>-119</b>	<b>-128</b>	<b>-1 089</b>
<i>Finansieringsverksamheten</i>				
Nyemission	3 251	3 554	3 251	3 554
<b>Kassaflöde från finansieringsverksamheten</b>	<b>3 251</b>	<b>3 554</b>	<b>3 251</b>	<b>3 554</b>
<b>Årets kassaflöde</b>	<b>551</b>	<b>-591</b>	<b>700</b>	<b>-464</b>
Likvida medel vid årets början	894	1 485	563	1 027
Förändring likvida medel	551	-591	700	-464
<b>Likvida medel vid årets slut</b>	<b>1 445</b>	<b>894</b>	<b>1 263</b>	<b>563</b>

## Tilläggsupplysningar för kassaflödesanalyser

	Koncern	Koncern	Moderbolag	Moderbolag
	År 2012	År 2011	År 2012	År 2011
<i>Justering för poster som inte ingår i kassaflödet m m</i>				
Av- och nedskrivningar av anläggningstillgångar	499	4 177	292	6 660
<i>Likvida medel</i>				
Kassa och bank	1 445	894	1 263	563
<i>Investeringar</i>				
Investeringar i immateriella anläggningstillgångar	128	209	128	209
Inga av dessa investeringar finansierades genom finansiella leasingavtal.				
Investeringar/försäljning av materiella anläggningstillgångar	-	-90	-	-90
Inga av dessa investeringar finansierades genom finansiella leasingavtal.				

Not 1-22 utgör en integrerad del av de finansiella rapporterna.

## Tilläggsupplysningar

### Noter/redovisningsprinciper

#### Not 1 Allmän information

Verksamheten i Biotech-IgG AB kännetecknas av forskning, utveckling och kommersiell exploatering av de egna produkterna samt externa produkter inom affärsområdena laboratorieanalys samt processövervakning. Bolaget noterades 21 december 2005 på börsen Nordic Growth Market (NGM). Bolaget har under 2010 av besparingskäl bytt handelsplats till Aktietorget. Sedan 3 maj 2010 handlas aktien på Aktietorget. Minsta handelspost är 1 aktie.

#### Not 2 Redovisningsprinciper

##### Allmänt

Koncernredovisningen har upprättats i enlighet med Årsredovisningslagen (ÅRL) och de av EU godkända International Financial Reporting Standards (IFRS) utgivna av International Accounting Standards Board (IASB) samt tolkningar av IFRS Interpretation committee per den 31 december 2011. Vidare har RFR 1 "Kompletterande redovisningsregler för koncerner" tillämpats. Moderföretagets årsredovisning har upprättats i enlighet med ÅRL samt RFR 2 "Redovisning för juridiska personer". Moderföretagets redovisning överensstämmer med koncernens principer med undantag av vad som framgår nedan under avsnittet "Moderföretagets redovisningsprinciper". Koncern- och årsredovisningarna är avgivna i tusen svenska kronor (Tkr) och avser perioden 1 januari - 31 december för resultaträkningsrelaterade poster respektive den 31 december för balansräkningsrelaterade poster.

Årsredovisningen är liksom tidigare rapporter upprättad i enlighet med fortlevnadsprincipen. Tillgångar och skulder är redovisade i enlighet med anskaffningsvärdemetoden. Det finns inga finansiella tillgångar eller skulder värderade till verkligt värde via resultaträkningen.

##### Nya och ändrade standarder och tolkningar 2012

Nya och ändrade standarder samt förbättringar har inte haft någon inverkan på koncernens finansiella rapporter 2012. Det har också utkommit nya tolkningar och ändringar från IFRS Interpretation committee. Dessa ändringar och tolkningar har inte haft någon inverkan på koncernens finansiella rapporter 2012.

##### Nya och ändrade standarder och tolkningar som ännu ej trätt ikraft

International Accounting Standards Board (IASB) har givit ut ett antal nya och ändrade standarder vilka ännu ej trätt ikraft. Ingen av dessa har tillämpats i förtid. Företagsledningen bedömer att nya och ändrade standarder och tolkningar inte kommer att få någon väsentlig påverkan på koncernens finansiella rapporter under den period de tillämpas första gången.

Dock är väsentliga delar av IFRS 9 Finansiella instrument, som kommer att ersätta IAS 39, fastställda, men dessa kommer inte att träda ikraft förrän 2015. Den påverkan som detta kan ge på den finansiella rapporteringen är därför ännu inte fullt ut kända.

##### KONCERNREDOVISNING

Koncernredovisningen omfattar Biotech-IgG AB (publ) med dess två helägda dotterföretag. Under Q1 2013 avvecklades dotterbolaget Biotech-IgG (UK) Ltd.

Med dotterföretag avses juridisk person där Biotech-IgG AB (publ) innehar eller förfogar över mer än hälften av rösterna eller äger andelar i den juridiska personen och har rätt att ensamt utöva ett betydande inflytande över denna på grund av avtal eller annan föreskrift. Koncernredovisningen upprättas i enlighet med förvärvsmetoden. Detta innebär att konsoliderade dotterföretags identifierbara tillgångar, skulder och eventualitypliktelser redovisas till verkligt värde vid anskaffningstidpunkten. Överstiger anskaffningsvärdet nettotillgångarna redovisade enligt ovan, utgörs skillnaden av goodwill. Om anskaffningsvärdet understiger verkligt värde för det förvärvade dotterföretagets nettotillgångar, redovisas skillnaden direkt i resultaträkningen. Koncerninterna transaktioner och balansposter samt realiserade vinster på transaktioner mellan koncernföretag elimineras.

Redovisningen i de utländska dotterföretagen inom Biotech-IgGkoncernen är upprättad i den valuta som används i den primära ekonomiska miljön där respektive företag bedriver sin huvudsakliga verksamhet, vilket normalt är den lokala valutan. Omräkning av resultat- och balansräkningar till Biotech-IgGs rapportvaluta (SEK) görs enligt följande: I) tillgångar och skulder omräknas till balansdagens kurs, II) intäkter och kostnader omräknas till årets genomsnittliga valutakurs, III) alla valutakursdifferenser som uppstår genom omräkningen redovisas i Övrigt totalresultat. Värderingar till verkligt värde samt goodwill som utförs respektive uppkommer vid förvärv av en utlandsverksamhet behandlas som tillgångar och skulder i dennas funktionella valuta och omräknas till balansdagens kurs. Intresseföretag är de företag för vilka koncernen har ett betydande inflytande, men inte ett bestämmande inflytande, över den driftsmässiga och finansiella styrningen, vanligtvis genom andelsinnehav på mellan 20 – 50% av röstetalet. Från och med den tidpunkt som det betydande inflytandet erhålls redovisas andelar i intresseföretag enligt kapitalandelsmetoden i koncernredovisningen.

##### Redovisning av intäkter

Bolagets intäkter genereras i allt väsentligt av försäljning av de egna produkterna samt externa produkter. Intäkterna motsvarar det verkliga värdet av sålda varor och tjänster exklusive mervärdesskatt. Försäljningen redovisas som intäkt i samband med att varan levereras till kund, kunden har godkänt produkten och det är rimligt att anta att betalningen kommer att erhållas.

- Räntheintäkter intäktsredovisas över löptiden med tillämpning av effektivräntemetoden. Övriga rörelseintäkter 2012 består av kursvinster av rörelsekaraktär.

##### Segmentsredovisning

Ett rörelsesegment är en del av ett företag som bedriver affärsverksamhet från vilken den kan få intäkter och ådra sig kostnader, vars rörelseresultat regelbundet granskas av företagets högste verkställande beslutsfattare, och för vilken det finns fristående finansiell information. Bolagets rapportering av rörelsesegment överensstämmer med den interna rapporteringen till den högste verkställande beslutsfattaren. Den högste verkställande beslutsfattaren är den funktion som bedömer rörelsesegmentens resultat och beslutar om fördelning av resurser. Bolagets bedömning är att koncernledningen utgör den högste verkställande beslutsfattaren. Koncernens verksamhet bedrivs inom ett rörelsesegment, då hela verksamheten bedöms ha gemensamma projekt, risker och möjligheter.

##### Fordringar och skulder

Fordringar har upptagits till det belopp varmed de beräknas inflyta. Skulder har upptagits till nominella belopp. Fordringar och skulder i utländsk valuta har värderats till balansdagens kurs och realiserade kursvinster och kursförluster ingår i resultatet.

##### Varulager

Varulagret har värderats till det lägsta av anskaffningsvärdet enligt först-in, först-ut principen (FIFO) respektive nettoförsäljningsvärde (lägsta värdets princip). I anskaffningsvärdet inräknas direkta kostnader för material, eventuella direkta lönekostnader samt ett pålägg för omkostnader för att bringa varorna till dess plats och tillstånd. Nettoförsäljningsvärdet utgörs av beräknat försäljningsvärde efter avdrag för beräknade kostnader för varornas färdigställande och andra tillkommande kostnader för försäljning och distribution. Avdrag för inkurans har gjorts utifrån individuell bedömning.

##### Anläggningstillgångar

Immateriella och materiella anläggningstillgångar med bestämbar nyttjandeperiod redovisas till anskaffningsvärde med avdrag för ackumulerade avskrivningar och eventuella ackumulerade nedskrivningar. Avskrivningar baseras på tillgångarnas anskaffningsvärde med avdrag för beräknat restvärde vid nyttjandeperiodens slut och sker linjärt över tillgångarnas bedömda nyttjandeperiod. Avskrivningarna baseras på nedanstående nyttjandeperioder:

Patent och liknande rättigheter 5 år  
Inventarier och maskiner 5 år  
Inventarier (Datorer) 5 år

##### Utgifter för forsknings- och utvecklingsarbeten

Utgifter för forskning kostnadsförs när de uppkommer. Utgifter för utveckling av produkter kostnadsförs till och med prototypstadiet. Utgifter därefter och fram till kommersialisering aktiveras, i den mån det är sannolikt att produkten blir kommersiellt gångbar. Biotech-IgGkoncernen har fram till och med år 2012 inte aktiverat några utgifter för utvecklingsarbeten.

##### Goodwill

Goodwill som uppstår vid förvärv av dotterföretag motsvarar det värde som anskaffningsvärdet överstiger det verkliga värdet av nettotillgångarna vid förvärvstidpunkten. Goodwill redovisas som en tillgång till anskaffningsvärdet med avdrag för eventuella nedskrivningar. Goodwill härleds till varje kassagenererande enhet för vilken koncernen beräknas tillgodogöra sig ekonomiska fördelar genom förvärvet. En beräkning på återvinningsvärdet, det högsta av nyttjandevärdet på de beräknade diskonterade framtida kassaflöden som kommer från tillgången och nettoförsäljningsvärdet, utförs på varje kassagenererande enhet årligen. Om det finns anledning att anta värdeminskning eller brister i värderingen sker beräkningen oftare. Är nyttjandevärdet lägre än det redovisade värdet på enheten sker nedskrivning till det beräknade återvinningsvärdet. Per 2011-12-31 har goodwillen skrivits ned med 3 841 tkr och restvärdet uppgår därefter till 0 kr.

##### Nedskrivningar av materiella och immateriella anläggningstillgångar

Vid varje rapporttillfälle görs en bedömning om det föreligger någon indikation på en värdeminskning avseende koncernens tillgångar. Om det föreligger någon indikation på att en tillgång kan ha minskat i värde sker en beräkning av tillgångens återvinningsvärde.

Goodwill har allokaterats till kassagenererande enheter och är, tillsammans med immateriella tillgångar med obestämbar nyttjandeperiod och immateriella tillgångar som inte tagits i bruk, föremål för årliga nedskrivningsprövningar även om någon indikation på värdeminskning inte föreligger.

Återvinningsvärdet utgörs av det högsta av nyttjandevärdet av tillgången i verksamheten och det värde som skulle erhållas om tillgången avyttrades till en oberoende part, nettoförsäljningsvärdet. Nyttjandevärdet utgörs av nuvärdet av samtliga in- och utbetalningar som är hänförliga till tillgången under den period den förväntas nyttjas i verksamheten med tillägg av nuvärdet av nettoförsäljningsvärdet vid periodens slut. Om det beräknade återvinningsvärdet understiger det redovisade värdet görs en nedskrivning till tillgångens återvinningsvärde. En nedskrivning redovisas i resultaträkningen. Nedskrivningar återförs om förändringar skett i de antaganden som ledde fram till den ursprungliga nedskrivningen. Återföring av nedskrivning görs inte så att det redovisade värdet överstiger vad som skulle ha redovisats, efter avdrag för avskrivningar, om någon nedskrivning inte gjorts. En återföring av nedskrivningar redovisas i resultaträkningen. Nedskrivning av goodwill återförs inte.

#### *Avsättningar*

Avsättningar definieras som skulder som är ovissa med avseende på belopp eller tidpunkt då de kommer att regleras. En avsättning redovisas då det finns ett åtagande som följd av en inträffad händelse, då det är troligt att ett utflöde av resurser kommer att krävas för att reglera åtagandet samt att en tillförlitlig uppskattning av beloppet kan göras.

#### *Inkomstskatter*

Resultatredovisade inkomstskatter består av aktuell skatt beräknad på det skattepliktiga resultatet, uppskjuten skatt samt justering av aktuell skatt avseende tidigare år. Alla företag inom koncernen beräknar inkomstskatt i enlighet med de skatteregler och förordningar som gäller i de länder där vinsten beskattas. Vid redovisning av uppskjuten skatt tillämpas balansräkningsmetoden varvid temporära skillnader, skillnader mellan tillgångar eller skulders redovisade och skattemässiga värden, resulterar i uppskjutna skattefordringar eller skatteskulder. Uppskjutna skatteskulder redovisas för samtliga temporära skillnader medan uppskjutna skattefordringar redovisas i den utsträckning det är sannolikt att skattepliktiga överskott kommer att skapas mot vilka de avdragsgilla temporära skillnaderna kan utnyttjas. Uppskjuten skatt beräknas utifrån gällande skattesatser och den uppskjutna skatten redovisas över resultaträkningen. Uppskjuten skattefordran avseende underskottsavdrag eller andra framtida skattemässiga avdrag redovisas endast till den del av värdet som sannolikt kan komma att utnyttjas. Biotech-IgGkoncernen har hittills inte redovisat någon uppskjuten skattefordran avseende underskottsavdrag.

#### *Leasing*

Biotech-IgG-koncernen har endast ingått leasingavtal som kan klassas som operationella. Med operationell leasing avses leasingavtal där leasegivaren i allt väsentligt kvarstår som ägare av den leasade tillgången. Leasingavgiften för operationell leasing kostnadsförs linjärt över leasingperioden. Leasingavgifter som erläggs under operationella leasingavtal kostnadsförs i resultaträkningen linjärt över leasingperioden. De operationella leasingavtalen avser huvudsakligen viss kontorsutrustning.

#### *Finansiella instrument*

Finansiella tillgångar och skulder redovisas i koncernens balansräkning när koncernen ingår som part i avtalet rörande det finansiella instrumentet. Kundfordringar kategoriseras som "Lånefordringar och andra fordringar" och redovisas löpande till upplupet anskaffningsvärde, vilket motsvarar det nominella beloppet med avdrag för eventuella osäkra fordringar. Se även not 21.

Vid varje balansdag sker en nedskrivningsprövning av denna tillgång. Reservationer för kundförluster redovisas som kostnad i resultaträkningen. Likvida medel består av kassa och bankmedel. Finansiella skulder kategoriseras som "Övriga skulder" och redovisas och värderas till nominellt belopp. Några valutasäkringar, ränteinstrument eller andra liknande instrument förekommer inte. Några andra finansiella instrument som inte ingår i balansräkningen förekommer ej.

#### *Likvida medel*

Likvida medel i koncernen utgörs av banktillgodohavanden.

#### *Klassificering av tillgångar och skulder*

Anläggningstillgångar och långfristiga skulder består av belopp som förväntas återvinnas eller betalas efter mer än tolv månader räknat från balansdagen. Omsättningsstillgångar och kortfristiga skulder består av belopp som förväntas återvinnas eller betalas inom tolv månader räknat från balansdagen.

#### *Ersättning till anställda*

De anställdas ersättningar redovisas med intjänade och utbetalda löner samt eventuell intjänad bonus. Full avsättning görs för olika åtaganden som outtagen semester och sociala avgifter. Ersättning till anställda så som lön och pension redovisas som kostnad under den period när de anställda utfört de tjänster som ersättningen avser.

#### *Pensionsåtagande*

Biotech-IgGkoncernen har endast pensionsförpliktelser enligt avgiftsbestämda planer, för vilka koncernen gör inbetalningar till offentliga och privata pensionsinstitut. De regelbundna inbetalningarna utgör årets pensionskostnad och in-

går i personalkostnader. Koncernens utbetalningar avseende avgiftsbestämda pensionsplaner redovisas som kostnad under den period när de anställda utför de tjänster avgiften avser. De avgiftsbestämda planerna säkerställer en viss förutbestämd premiebetalning och förändringar av värdeutvecklingen av inbetalda premier kompenseras inte av Biotech-IgG varför Biotech-IgG inte bär risken vid pensionsutbetalningen.

#### *Kassaflödesanalys*

Kassaflödesanalysen är en indirekt metod, vilken innebär att resultatet efter finansiella poster justeras för transaktioner som inte medfört in- eller utbetalningar under perioden samt för eventuella intäkter och kostnader som hänförs till investeringsverksamhetens kassaflöden. Som likvida medel räknas kassa och banktillgodohavanden.

#### *Viktiga uppskattningar och antaganden för redovisningsändamål*

Uppskattningar och bedömningar utvärderas löpande och baseras på historisk erfarenhet och andra faktorer, inklusive förväntningar på framtida händelser som anses rimliga under rådande förhållanden. Som ett led i arbetet med att upprätta årsredovisning görs uppskattningar och antaganden om framtiden. De uppskattningar för redovisningsändamål som blir följden av dessa kommer, definitionsmässigt, inte alltid att motsvara det verkliga resultatet.

För Biotech-IgGkoncernen kan nämnas;

Nedskrivningsprövning av goodwill - Vid beräkning av kassagenererande enheters återvinningsvärde för bedömning av eventuellt nedskrivningsbehov på goodwill har antaganden om framtida förhållanden och uppskattningar avseende tillväxt, rörelsemarginal och marknadsförutsättningar gjorts. För ytterligare information se not 15.

#### *MODERFÖRETAGETS REDOVISNINGSPRINCIPER*

Moderföretaget har upprättat sin årsredovisning enligt årsredovisningslagen och RFR 2 "Redovisning för juridiska personer". RFR 2 innebär att moderföretaget i årsredovisningen för den juridiska personen skall tillämpa samtliga av EU godkända IFRS och uttalanden så långt detta är möjligt inom ramen för årsredovisningslagen och med hänsyn till sambandet mellan redovisning och beskattning. Moderföretagets redovisningsprinciper överensstämmer med koncernens med nedanstående tillägg.

#### *Goodwill*

Goodwill i moderföretaget består av inkråmsgoodwill vilken uppkom i samband med förvärvet av verksamheten i Biotech-IgG IgG A/S. Goodwillen skrivs av linjärt över 5 år. Per 2011-12-31 har goodwillen skrivits ned med 228 tkr och restvärdet uppgår därefter till 0 kr.

#### *Andelar i koncernföretag*

Andelar i koncernföretag redovisas enligt anskaffningsvärdemetoden. Vid värdenedgång redovisas nedskrivning av andelarna.

#### *Eget kapital - bundna reserver*

I Sverige och vissa andra länder där koncernen är verksam, har moderföretaget och dess dotterföretag bundna reserver som enligt lag inte får disponeras för utdelning.

#### *Eget kapital - fritt eget kapital.*

I fritt eget kapital ingår de vinster som är disponibla för utdelning från moderföretaget.

#### *FÖRVALTAT KAPITAL*

Koncernens mål avseende kapitalstruktur är att trygga koncernens förmåga att fortsätta sin verksamhet och att på sikt kunna generera avkastning till aktieägarna och nytta till andra intressenter samt att kapitalstrukturen är optimal med hänsyn till kostnaden för kapitalet. Biotech-IgG definierar det förvaltade kapitalet som eget kapital och nettoskuld. Det förvaltade egna kapitalet uppgår per den 31 december 2012 till 1 132 tkr. Utdelning till aktieägarna, inlösen av aktier, utfärdande av nya aktier eller försäljning av tillgångar är exempel på åtgärder som koncernen kan använda sig av för att justera kapitalstrukturen.

#### *Not 3 Finansiella risker*

Biotech-IgG utsätts genom sin verksamhet för finansiella risker så som marknadrisk (inkl. valutarisk, ränterisk och prISRISK), kreditrisk, likviditetsrisk och kassaflödesrisk. Den övergripande riskhanteringspolicy, vilken fastställts av styrelsen, är att eftersträva minimala ogynnsamma effekter på finansiellt resultat och ställning.

#### *Marknadsrisk*

Valutarisk: I dagsläget har Biotech-IgG främst affärsverksamhet inom Sverige och övriga Skandinavien samt till viss del EU. I en framtid kan antalet länder som Biotech-IgGkoncernen är verksam i komma att ökas med ökad exponering för fluktuationer i olika valutor och en ökad risk för påverkan av Biotech-IgGs finansiella ställning. Biotech-IgG har även ett EURO konto. I dagsläget säkras inte valutaflöden.

Prisrisk: Innehavet av finansiella tillgångar vilka klassificeras som tillgångar värderade till verkligt värde via resultaträkningen är exponerade för prisrisk. Så-

dana tillgångar existerar i dagsläget inte. Biotech-IgGs verksamhet är beroende av fortlöpande leveranser av olika produkter, vilkas priser fluktuerar mer eller mindre över tiden. Särskilt viktigt är detta för produkter, vars marginaler är i det lägre intervallet. Bolaget försöker reducera dessa risker genom att teckna avtal med sina leverantörer där prisjusteringar är reglerade genom slutna intervall samt genom att arbeta med väl avpassade marginaler.

Ränterisk: Företagets ränterisk är begränsad till utvecklingen på kortfristiga placeringar och banktillgodohavanden. Räntebärande skulder saknas. Ränterisken bedöms inte som väsentlig.

#### Kreditrisk

Biotech-IgG ABs huvudsakliga finansiella tillgångar är placerade i bank varför kreditrisken är mycket begränsad. Kundfordringarna i Biotech-IgGkoncernen uppgår per 2012-12-31 till 437 tkr. Biotech-IgG har gjort bedömningen att erforderliga reserveringar har gjorts. Övriga kortfristiga fordringar per 2012-12-31 uppgår till 309 tkr och långfristiga fordringar uppgår till 360 tkr, något reserveringsbehov bedöms inte föreligga. Kontroll av nya kunder ingår i ISO-rutinen, vilket bidrar till att begränsa kreditriskerna.

#### Likviditetsrisk

Biotech-IgG bedömer att det finns tillräckligt rörelsekapital för de aktuella behoven under 2013. Styrelsen har med stöd av bemyndigandet givet på extra bolagsstämman i Biotech-IgG AB 2012-02-03 gällande fram till nästa årsstämma fattat beslut om att öka bolagets aktiekapital genom nyemission med företrädesrätt för aktieägarna och genomfört emissionen. Emissionsvillkoren innebär att Bolagets aktiekapital skall höjas till högst 4 363 072,75 kronor genom utgivandet av högst 14 543 557 aktier av serie B. Emissionskursen fastställdes till 0:40 krona per aktie, vilket medför att bolaget tillförs högst 5 817 422,80 kronor före emissionskostnader, vilka beräknas uppgå till ca 250 tkr. Nyemissionslikviden blev 2,36 Mkr innan emissionskostnader och denna skall användas utvidga koncernens marknads- och säljverksamhet fram till att positivt kassaflöde genereras.

För övriga risker hänvisas till not 22.

#### Not 4 Upplysningar om närstående

Transaktioner med närstående innefattar hyreskostnader för lokal och ordförande-konultuppdrag och övriga konsultuppdrag enligt styresbeslut uppgående till 371 tkr (Implementa Hebe AB) samt inköpsprodukter och royaltymbetalningar samt VD-konsultuppdrag på sammanlagt 434 tkr (European Institute of Science AB). Nettofordran på Ajust Holding A/S uppgår per 2012-12-31 till 560 tkr och löper med 4% årlig ränta. En återbetalningsplan har avtalats där Ajust Holding A/S skall amortera 50 tkr per kvartal till skulden är reglerad. Samtliga transaktioner bedöms ha skett på marknadsmässiga grunder.

Ingen av styrelseledamöterna, de ledande befattningshavarna eller bolagets revisor har - vare sig själva, via bolag eller närstående - haft någon direkt eller indirekt delaktighet i affärstransaktion, som var eller är ovanlig till sin karaktär under nuvarande eller föregående verksamhetsår. Biotech-IgG har inte lämnat lån, garantier eller borgensförbindelser till förmån för styrelseledamöterna, de ledande befattningshavarna eller Biotech-IgGs revisor utöver vad som angivits i denna och tidigare rapporter. Biotech-IgG har ej slutit några avtal med medlemmar ur förvaltnings-, lednings- eller kontrollorgan om förmåner efter det att uppdraget har avslutats.

#### Not 5 Händelser efter balansdagen.

Biotech-IgG AB tecknade ett exklusivt avtal med det amerikanska bolaget Biofire Diagnostics, Inc. (Salt Lake City, Utah, USA) om distribution av FilmArray® System, ett användarvänligt diagnostiksystem för sjukvården, bestående av instrument och tillhörande förbrukningsartiklar. Avtalet ger Biotech-IgG AB ensamrätt till försäljning av FilmArray® System på de svenska och danska marknaderna. Systemet valideras i samarbete med svenska och danska sjukhus under januari-mars 2013, varefter försäljningen förväntas starta under andra kvartalet 2013. Enligt Biotech-IgGs egna bedömningar kan avtalet ge en betydande försäljning i koncernen redan under 2013.

Den frivilliga likvidationen av Biotech-IgG (UK) Ltd registrerades av Companies House, den brittiska motsvarigheten till det svenska Bolagsverket under Q1 2013.

#### Not 6 Nettoomsättning/anläggningstillgångar

	Koncern	Koncern	Moderbolag	Moderbolag
	2012-01-01-	2011-01-01-	2012-01-01-	2011-01-01-
	2012-12-31	2011-12-31	2012-12-31	2011-12-31
Summa (tkr)	2 633	4 847	132	522

Av moderbolagets omsättning avser 0 tkr försäljning inom koncernen. Geografiskt fördelar sig koncernens nettoomsättning enligt följande: Sverige: 5% (11%), Övriga Norden och EU: 91% (69%) och UK/Irland: 4% (20%). Nettoomsättningen 2012 innefattar försäljning av analysinstrument med förbrukningsartiklar i moderbolaget samt produkter från leverantörer i moderbolaget och övriga koncernen. Anläggningstillgångarna fördelar sig geografiskt enligt följande: Sverige: 1 841 tkr, Danmark: 84 tkr och UK/Irland: 0 tkr. Koncernelimineringar uppgår till -1 597 tkr. I dagsläget består koncernens verksamhet endast av ett segment.

#### Not 7 Arvode och kostnadsersättning till revisorer

	Koncern	Koncern	Moderbolag	Moderbolag
	2012-01-01-	2011-01-01-	2012-01-01-	2011-01-01-
	2012-12-31	2011-12-31	2012-12-31	2011-12-31
Revisionsuppdraget	137	191	100	100
Revisionsverksamhet utöver revisionsuppdraget	0	-	0	-
Skatterådgivning	0	-	0	-
Övriga uppdrag	13	116	13	116
Summa (tkr)	150	307	113	216

Uppgifter under moderbolaget är kostnader från Deloitte och kostnader utöver detta är från övriga revisorer.

#### Not 8 Anställda och personalkostnader

##### Medelantalet anställda

	Koncern	Koncern	Moderbolag	Moderbolag
	2012-01-01-	2011-01-01-	2012-01-01-	2011-01-01-
	2012-12-31	2011-12-31	2012-12-31	2011-12-31
Män	1	1	-	-
Kvinnor	2	2	1	1
Totalt	3	3	1	1
Antal ledande befattningshavare	1	2	1	1
Antal styrelseledamöter	6	7	3	4

##### Löner, andra ersättningar och sociala kostnader

	Koncern	Koncern	Moderbolag	Moderbolag
	2012-01-01-	2011-01-01-	2012-01-01-	2011-01-01-
	2012-12-31	2011-12-31	2012-12-31	2011-12-31
Styrelse, VD och övriga ledande befattningshavare (varav tantiem)	484	1 124	484	335
Övriga anställda (varav vinstandelar)	615	618	-	201
Summa (tkr)	1 099	1 742	484	536
Sociala kostnader (varav pensionskostnader)	255	313	185	180
Utbildning och friskvård	2	2	(33)	(13)
Summa (tkr)	1 356	2 057	671	719

Till styrelsens ordförande har utgått 30 tkr i arvode och till var och en av övriga ledamöter har utgått 15 tkr i arvode i enlighet med bolagsstämmans beslut. För personer med sin anställning i företaget utgår inget särskilt arvode för styrelsearbetet. Ersättning till verkställande direktören och ledande befattningshavare utgörs av grundlön, pensionsförmån och övriga förmåner. Under 2012 har till verkställande direktören Kirstin Kriz (janari-maj) utbetalts 420 tkr i grundlön, 33 tkr i pension, 0 kr i övriga förmåner samt för VD-konsultuppdrag (Dario Kriz) (maj-december) har till European Institute of Science AB utbetalts 368 tkr. Inga övriga förmåner har utgått. Inga bindande avtal avseende konsulttjänster finns för någon styrelsemedlem eller någon i ledningsgruppen. Ledande befattningshavare har en uppsägningstid på högst 4 månader vid egen uppsägning. Vid uppsägning från företaget sida gäller en uppsägningstid om högst 4 månader. Inga finansiella instrument har använts som ersättning till styrelse och ledande befattningshavare. Styrelsens förslag till riktlinjer för lön och annan ersättning till ledande befattningshavare innebär i huvudsak att bolaget skall erbjuda en marknadsmässig kompensation som möjliggör att ledande befattningshavare kan rekryteras och behållas. Förmånerna skall utgöras av fast lön, eventuell rörlig ersättning och övriga sedvanliga förmåner och pension. Rörlig ersättning skall vara maximerad och relaterad till den fasta lönen. Den rörliga ersättningen skall baseras på utfallet i förhållande till uppsatta mål och sammanfalla med aktieägarnas intressen. Motsvarande riktlinjer kommer att avslöjas årets stämma. Pensionsförmåner skall vara avgiftsbestämda och pensionsrätt skall gälla från tidigast 65 års ålder. Rörlig ersättning skall i huvudsak inte vara pensionsgrundande. Bolaget tillämpar i dagsläget inga bonus- eller incitamentsprogram för sina anställda. Marknadsmässig ersättning skall utgå till styrelseledamöter som utför arbete för bolaget utöver styrelsearbetet. Styrelsen skall ha rätt att frångå riktlinjerna om det i ett enskilt fall finns särskilda skäl för detta. Biotech-IgG har endast pensionsförpliktelser enligt avgiftsbestämda planer. I avgiftsbestämda planer betalar företaget fastställda utgångar till SPP Livförsäkring AB. När avgiften är betald har företaget inga ytterligare förpliktelser. Ersättning till anställda så som lön och pension redovisas som kostnad under den period när de anställda utför de tjänster som ersättningen avser. För verkställande direktören är pensionsförmånen premiebaserad med en årlig premie om 6% (upp till 7.5 basbelopp) samt 8% (på belopp överstigande 7.5 basbelopp) av den avtalade lönen. Pensionsåldern är 65 år. Verkställande direktören har en uppsägningstid på 4 månader vid egen uppsägning. Vid uppsägning från företaget sida gäller en uppsägningstid om 4 månader. Förändringar i avtal med verkställande direktören förhandlas direkt med styrelsens ordförande. Ansvarig för motsvarande förhandling med övriga ledande befattningshavare är verkställande direktören.

Not 9	Av- och nedskrivning av materiella och immateriella anläggningstillgångar			
	<i>Koncern</i>	<i>Koncern</i>	<i>Moderbolag</i>	<i>Moderbolag</i>
	2012-01-01- 2012-12-31	2011-01-01- 2011-12-31	2012-01-01- 2012-12-31	2011-01-01- 2011-12-31

Immateriella anläggningstillgångar	338	4 111	153	491
Materiella anläggningstillgångar	33	66	25	45
Summa (tkr)	371	4 177	178	536

Bolaget identifierade 2011 ett nedskrivningsbehov för koncernens goodwill och även för aktier i dotterbolag, baserat på resultatutvecklingen. Under Q4 2011 har koncernen därför skrivit ner hela goodwillposten och moderbolaget har omvandlat sin fordran på dotterbolaget i Danmark till aktieägartillskott och skrivit ner denna.

Not 10 Räntor  
Moderbolagets koncerninterna räntekostnader uppgår till 11 tkr (år 2011 0 tkr).

Not 11 Skatt  
Skillnaden mellan redovisad skatt och skatt baserad på gällande skattesats består av följande komponenter.

	<i>Koncern</i>	<i>Koncern</i>	<i>Moderbolag</i>	<i>Moderbolag</i>
	2012	2011	2012	2011
Redovisat resultat före skatt	-3 348	-7 424	-2 843	-9 024
Skatt enligt gällande skattesats	881	1 953	748	2 373
Skatteeffekt av kostnader som inte är skattemässigt avdragsgilla	-6	-17	-6	-17
Skatt avseende ej balanserade underskottsavdrag	-875	-1 936	-742	-2 356
Redovisad skatt	0	0	0	0

Vid utgången av 2012 uppgick utgående underskottsavdrag till ca 58 Mkr som kan nyttjas utan tidsbegränsning. Ingen del är upptagen som uppskjuten skattefordran.

Not 12	Aktier i dotterbolag, moderbolaget		2012
	Ingående bokfört värde		1 597
	Lämnat aktieägartillskott		-
	Förvärv		-
	Redovisat värde vid årets slut		1 597

Aktier ägda av moderbolaget, 2012-12-31					
Bolag	Org nr	Säte	Antal andelar	Kapital andel	Bokfört värde
Biotech-IgG-IgG A/S32099807Köpenhamn (DK)			100 %	100 %	1 596 tkr
Biotech-IgG-IgG (UK) Ltd04028374Winslow (UK)			100 %	100 %	1 kr

Not 13	Varumärke, kundregister, affärssystem, leverantörsavtal			
	<i>Koncern</i>	<i>Koncern</i>	<i>Moderbolag</i>	<i>Moderbolag</i>
	2012-01-01- 2012-12-31	2011-01-01- 2011-12-31	2012-01-01- 2012-12-31	2011-01-01- 2011-12-31
Ackumulerade anskaffningsvärden:				
Vid årets början	499	499	-	-
Nyanskaffningar	-	-	-	-
Summa	499	499	-	-
Ackumulerade avskrivningar enligt plan:				
Vid årets början	-208	-117	-	-
Årets avskrivningar enligt plan	-69	-91	-	-
Årets nedskrivning	-88	-	-	-
Summa	-365	-208	-	-
Omräkningsdifferens	-62	-36	-	-
Redovisat värde vid årets slut	72	255	-	-

Not 14	Patent och liknande rättigheter			
	<i>Koncern</i>	<i>Koncern</i>	<i>Moderbolag</i>	<i>Moderbolag</i>
	2012-01-01- 2012-12-31	2011-01-01- 2011-12-31	2012-01-01- 2012-12-31	2011-01-01- 2011-12-31
Ackumulerade anskaffningsvärden:				
-Vid årets början	2 477	2 268	2 477	2 268
-Nyanskaffningar	128	209	128	209
-Utrangeringar	-401	-	-401	-
	2 204	2 477	2 204	2 477

Ackumulerade avskrivningar enligt plan:				
-Vid årets början	-2 118	-1 938	-2 118	-1 938
-Årets avskrivning enligt plan	-153	-180	-153	-180
-Utrangeringar	287	-	287	-
Summa (tkr)	-1 984	-2 118	-1 984	-2 118
Redovisat värde vid årets slut	220	359	220	359

Företagsledningen fastställer bedömd nyttjandeperiod och därmed sammanhängande avskrivning för de immateriella anläggningstillgångarna. Dessa uppskattningar baseras, i möjligaste mån, på historisk kunskap om liknande tillgångars nyttjandeperiod. Nyttjandeperioden samt bedömda restvärden prövas varje balansdag och justeras vid behov. Under 2012 har Bolaget även sett över antalet patent och genomfört rationaliseringsåtgärder motsvarande -114 tkr för att minimera kostnader för immateriella rättigheter.

Not 15	Goodwill			
	<i>Koncern</i>	<i>Koncern</i>	<i>Moderbolag</i>	<i>Moderbolag</i>
	2012-01-01- 2012-12-31	2011-01-01- 2011-12-31	2012-01-01- 2012-12-31	2011-01-01- 2011-12-31
Ackumulerade anskaffningsvärden:				
-Vid årets början	4 264	4 264	415	415
-Nyanskaffningar	-	-	-	-
Summa (tkr)	4 264	4 264	415	415

Ackumulerade avskrivningar enligt plan:				
-Vid årets början	-4 264	-	-415	-104
Årets avskrivning enligt plan	-	-	-	-83
Årets nedskrivning	-	-3 841	-	-228
Summa (tkr)	-	-	-415	-415
Omräkningsdifferens	-	-423	-	-
Redovisat värde vid årets slut	-	-	-	-

*Antaganden:* Vid prövning av eventuellt nedskrivningsbehov för goodwill jämförs återvinningsvärdet med det redovisade värdet för den kassagenererande enheten. Det förvärv som gjorts under 2009 betecknas och mäts som en kassagenererande enhet. Som bedömt återvinningsvärde används nyttjandevärdet som beräknas baserat på prognosticerade diskonterade kassaflöden. Kassaflödet för det första året baseras på av styrelsen fastställd budget. Kassaflödena för de följande fyra åren baseras på företagsledningens bästa bedömning om framtiden. De viktigaste antagandena gäller intäkter, rörelseresultat, rörelsekapitalbehov och diskonteringsfaktor. Intäktsstillväxten uppskattas utifrån förväntad marknadsposition och förväntad marknadsutveckling. Genomsnittlig prognosticerad tillväxttakt för de kommande 5 åren uppgår till 10 %. Tillväxttak efter prognosperioden uppgår till 4%. Vid beräkning av nyttjandevärde har en diskonteringsränta om 10,8 % använts. Återvinningsvärdet understiger det redovisade värdet för den kassagenererande enheten (förvärvet 2009) och därmed har det utförts nedskrivning. Bolaget identifierade 2011 ett nedskrivningsbehov för koncernens goodwill och även för aktier i dotterbolag, baserat på resultatutvecklingen. Under Q4 2011 har koncernen därför skrivit ner hela goodwillposten och moderbolaget har omvandlat sin fordran på dotterbolaget i Danmark till aktieägartillskott och skrivit ner denna.

Not 16	Inventarier, verktyg och installationer			
	<i>Koncern</i>	<i>Koncern</i>	<i>Moderbolag</i>	<i>Moderbolag</i>
	2012-01-01- 2012-12-31	2011-01-01- 2011-12-31	2012-01-01- 2012-12-31	2011-01-01- 2011-12-31
Ackumulerade anskaffningsvärden:				
-Vid årets början	1 254	1 519	1 151	1 399
-Nyanskaffningar	-	-	-	-
-Försäljning	-	-265	-	-248
-Utrangeringar	-805	-	-805	-
Summa	449	1 254	346	1 151
Ackumulerade avskrivningar enligt plan:				
-Vid årets början	-1 144	-1 253	-1 103	-1 216
Årets avskrivning enligt plan	-33	-66	-25	-45
Försäljning	-	175	-	158
Utrangeringar	805	-	805	-
Summa	-372	-1 144	-323	-1 103
Omräkningsdifferens	-41	-15	-	-
Redovisat värde vid årets slut	36	95	24	48

Not 17 Eget kapital  
Specifikation över förändringen i eget kapital framgår av den finansiella rapporten Förändringar i eget kapital på sidan 17.

	Antal aktier (st)
Utgående antal aktier 2010-12-31	9 402 836
Ingående antal aktier 2011-01-01	9 402 836
Aktier registrerade i jan 2011	965 737
Nyemissioner 2011	4 263 414
Utgående antal aktier 2011-12-31	14 631 987
Nyemissioner 2012	58 085 888
Utgående antal aktier 2012-12-31	72 717 875
Villkorad återbetalningsskyldighet finns om 5 872 092 kr avseende erhållna aktieägartillskott. Återbetalning kan ske, efter beslut av bolagsstämman, när beloppet ryms inom utdelningsbara medel.	

Not 18 Kundfordringar

	Koncern	Koncern	Moderbolag	Moderbolag
	2012-12-31	2011-12-31	2012-12-31	2011-12-31
Kundfordran, brutto	437	652	-	126
Reservering för osäkra fordringar	-	-55	-	-39
Kundfordran, netto	437	597	-	87

Per den 31 december 2012 var 207 tkr förfallna. Åldersanalys över kundfordran är som följer:

	Koncern	Koncern	Moderbolag	Moderbolag
	2012-12-31	2011-12-31	2012-12-31	2011-12-31
Ej förfallna	230	220	-	52
Förfallna sedan mindre än 30 dagar	207	319	-	-
Förfallna sedan 30-90 dagar	-	36	-	-
Förfallna sedan mer än 90 dagar	-	77	-	74
Summa (tkr)	437	652	-	126

Det är bolagets uppfattning att erforderliga reserveringar har gjorts.

Not 19 Förutbetalda kostnader och upplupna intäkter

	Koncern	Koncern	Moderbolag	Moderbolag
	2012	2011	2012	2011
Förutbetalda hyror	-	-	-	-
Övriga förutbetalda kostnader	61	65	44	47
Summa (tkr)	61	65	44	47

Not 20 Upplupna kostnader och förutbetalda intäkter

	Koncern	Koncern	Moderbolag	Moderbolag
	2012	2011	2012	2011
Upplupna semesterlöner	110	53	75	38
Upplupna sociala avgifter	11	11	11	11
Konsultarvoden	-	-	-	-
Övriga upplupna kostnader	178	150	139	150
Summa (tkr)	299	214	225	199

Not 21 Finansiella instrument

Nedan presenteras finansiella tillgångar och skulder per kategori. För dessa tillgångar och skulder sammanfaller bokfört värde och verkligt värde.

2012-12-31	Lånefordringar kundfordringar och övriga fordringar Uppl ansk värde	Andra skulder Nominellt värde	Summa
<b>TILLGÅNGAR</b>			
Finansiella omsättningstillgångar			
Kundfordringar	437	-	437
Övriga fordringar	309	-	309
Bank	1 445	-	1 445
Summa (tkr)	2 191	-	2 191

SKULDER			
Kortfristiga skulder			
Leverantörsskulder	-	416	416
Övriga skulder	-	193	193
Summa (tkr)	-	609	609

2011-12-31	Lånefordringar kundfordringar och övriga fordringar Uppl ansk värde	Andra skulder Nominellt värde	Summa
<b>TILLGÅNGAR</b>			
Finansiella omsättningstillgångar			
Kundfordringar	597	-	597
Övriga fordringar	358	-	358
Bank	894	-	894
Summa (tkr)	1 849	-	1 849

SKULDER			
Kortfristiga skulder			
Leverantörsskulder	-	623	623
Övriga skulder	-	291	291
Summa (tkr)	-	914	914

Nettovinst/-förlust per kategori av finansiella tillgångar och skulder

Nettovinst/-förlust	2012	2011
Finansiella tillgångar	10	-55
Finansiella skulder	0.0	0.0

Not 22 Riskfaktorer

En investering i Biotech-IgG vilket innefattar Biotech-IgGkoncernen, innebär betydande risker. Bolaget befinner sig i ett tidigt skede av sin utveckling, vilket innebär att risken är hög såväl tekniskt, affärsmässigt som finansiellt. En investering i Biotech-IgG medför hög risknivå, vilket vid negativ utveckling kan innebära att hela det investerade kapitalet förloras. Varje investerare måste själv bilda sig en uppfattning om bolagets möjligheter och risker. Följande faktorer, som inte framställs i någon prioriteringsordning och heller inte gör anspråk på att vara heltäckande, bör övervägas noga vid en utvärdering av bolaget. Vid osäkerhet gällande riskbedömning bör råd inhämtas från kvalificerade rådgivare.

*Teknikrelaterade*

Biotech-IgGs produkter kräver ytterligare aktiviteter, bla marknads- och försäljningsaktiviteter, innan betydande försäljningsintäkter kan förväntas. Det finns ingen garanti för att utfallet av sådana aktiviteter kommer att bli positivt eller att produkterna kommer att tas väl emot på marknaden. En ytterligare risk är att potentiella satsningar innebärande förvärv eller uppbyggnad av en marknadsorganisation inte lyckas och att prognosticerade resultat inte uppnås. Även om de resultat som hittills kommit fram är mycket lovande när det gäller detektering av små molekyler kan det inte garanteras att utfallet av Biotech-IgGs fortsatta forskning och utveckling inom proteinanalys kommer att vara positiv. Dessutom kan andra bolag utveckla metoder som visar sig vara överlägsna Biotech-IgGs. I båda fallen skulle detta inverka negativt på Biotech-IgGs möjligheter att generera framtida intäkter.

*Konkurrenser*

De laboratorieanalys- och medicintekniska områdena utvecklas snabbt och antas fortsätta göra så. Andra företag forskar och utvecklar analysinstrument som kan komma att konkurrera med Biotech-IgGs produkter. Vissa av dessa företag både inom och utanför Sverige har avsevärt större resurser och längre verksamhetshistorik än Biotech-IgG. Uppkomsten av konkurrerande produkter som idag är okända kan innebära en förlust av förväntade framtida marknadsandelar. Konkurrerande produkter kan också störa etableringen av viktiga strategiska allianser med något eller några av de företag som utvecklar analysinstrument. Rätt timing kan vara helt avgörande för denna produkts genomslagskraft.

*Distributionskanal*

Det kan inte garanteras att förvärvet av Biotech-IgG A/S kommer att påverka resultatet positivt eller att synergieffekter med Biotech-IgGs egna produkter kan uppnås. Det kan heller inte utslutas att risken finns att Biotech-IgGs verksamhet och likviditet kan komma att påverkas negativt pga förvärvet. Det kan heller inte garanteras att leverantörer knutna till distributionskanalen kan bibehållas eller nyrekrytering ske.

*Framtida kapitalbehov*

Såväl storleken som tidpunkten för Biotech-IgGs framtida kapitalbehov beror bland annat på möjligheterna att gå in i partnerskap och/eller licensavtal, framgångar i forskningsprojekt, både externt och internt, testning av produkten samt erhållande av nödvändiga godkännande från myndigheter av patent och produkter. Biotech-IgG kan behöva genomföra framtida nyemissioner. Det finns inga garantier för att nytt kapital, om behov uppstår, kan anskaffas eller att det kan anskaffas på för befintliga aktieägare fördelaktiga villkor.

*Immateriella rättigheter*

Eftersom Biotech-IgGs patentskydd är fördelat på olika patentfamiljer och dessa har begränsats till vissa geografiska områden kan konkurrenser lansera produkter som bygger på liknande teknik på de marknader som inte skyddas av befintliga patent. Bolaget avser dock att driva en fortsatt aktiv patentstrategi för vidareutveckling av patentskydd för existerande samt nyutvecklade produkter. Värdet av Biotech-IgG är delvis beroende av förmågan att erhålla och försvara patent och andra immateriella rättigheter. Det finns ingen garanti för att patenten kommer att ge tillräckligt skydd eller att de inte kommer att kringgås av andra.

*Beroende av nyckelpersoner*

Biotech-IgGkoncernen är beroende av ett fåtal nyckelpersoner. Biotech-IgGs framtida utveckling beror i hög grad på förmågan att attrahera och behålla kompetent personal. Om någon eller några av dessa nyckelpersoner skulle lämna Biotech-IgGkoncernen, skulle detta kunna få en negativ effekt på Biotech-IgGs möjligheter att nå sina planerade utvecklingsmål.

*Aktiens likviditet och kurs*

Biotech-IgGs aktie är sedan 3 maj 2010 noterad på AktieTorget som står under övervakning av Finansinspektionen. Fram till 2 maj 2010 var Biotech-IgGs aktie noterad på NGM Equity. Övergången bedöms inte ha påverkat aktiekursen nämnvärt. Kursen påverkas av ett antal olika omvärldsfaktorer. Eftersom avståndet mellan köp- och säljkurs varierar från tid till annan i mindre noterade bolag finns ingen garanti att aktier som förvärvats kan säljas av innehavaren vid varje given tidpunkt.

*Ägare med betydande inflytande*

Ett fåtal av Biotech-IgGs aktieägare äger tillsammans en väsentlig andel av samtliga utestående aktier. Följaktligen har dessa aktieägare möjlighet att utöva inflytande på alla ärenden som kräver godkännande av aktieägarna.

## Årsstämma

Årsstämman kommer att hållas den 3 maj 2013 kl. 10:00 på Ideon Science Park, Agora, Rum Action, Scheelevägen 15, Lund. Registrering till stämman börjar kl. 9.45.

## Utdelning per aktie

Styrelsen föreslår årsstämman att ingen utdelning skall ske för 2012.

## Årsredovisningens undertecknande

Årsredovisningen och koncernredovisningen har godkänts av styrelsen den 10 april 2013. Koncernens resultat- och balansräkning och moderbolagets resultat- och balansräkning blir föremål för fastställelse på årsstämman den 3 maj 2013.

Styrelsen och verkställande direktören intygar härmed att årsredovisningen har upprättats enligt Årsredovisningslagen samt RFR 2 och ger en rättvisande bild av företagets ställning och resultat och att förvaltningsberättelsen ger en rättvisande översikt över utvecklingen av företagets verksamhet, ställning och resultat samt beskriver väsentliga risker och osäkerhetsfaktorer som företaget står inför. Styrelsen och verkställande direktören intygar härmed att koncernredovisningen har upprättats enligt International Financial Reporting Standards (IFRS), såsom de antagits av EU, Årsredovisningslagen samt RFR 1, och ger en rättvisande bild av koncernens ställning och resultat och att förvaltningsberättelsen för koncernen ger en rättvisande översikt över utvecklingen av koncernens verksamhet, ställning och resultat samt beskriver väsentliga risker och osäkerhetsfaktorer som de företag som ingår i koncernen står inför.

Lund den 10 april 2013

Margareta Krook  
Styrelseordförande

Dario Kriz  
Verkställande direktör

Edvard Skodic  
Styrelseledamot

Ulric Aspegren  
Styrelseledamot

Min revisionsberättelse har lämnats den 11 april 2013.

Elna Lembrér Åström  
Auktoriserad revisor  
Deloitte AB



## REVISIONSBERÄTTELSE

Till årsstämman i Biotech-IgG AB (publ)  
Organisationsnummer 556529-6224

### Rapport om årsredovisningen och koncernredovisningen

Jag har utfört en revision av årsredovisningen och koncernredovisningen för Biotech-IgG AB (publ) för räkenskapsåret 2012-01-01 - 2012-12-31. Bolagets årsredovisning och koncernredovisning ingår i den tryckta versionen av detta dokument på sidorna 10-24.

#### *Styrelsens och verkställande direktörens ansvar för årsredovisningen och koncernredovisningen*

Det är styrelsen och verkställande direktören som har ansvaret för att upprätta en årsredovisning som ger en rättvisande bild enligt årsredovisningslagen och en koncernredovisning som ger en rättvisande bild enligt International Financial Reporting Standards, såsom de antagits av EU, och årsredovisningslagen och för den interna kontroll som styrelsen och verkställande direktören bedömer är nödvändig för att upprätta en årsredovisning och koncernredovisning som inte innehåller väsentliga felaktigheter, vare sig dessa beror på oegentligheter eller på fel.

#### *Revisorns ansvar*

Mitt ansvar är att uttala mig om årsredovisningen och koncernredovisningen på grundval av min revision. Jag har utfört revisionen enligt International Standards on Auditing och god revisionssed i Sverige. Dessa standarder kräver att jag följer yrkesetiska krav samt planerar och utför revisionen för att uppnå rimlig säkerhet att årsredovisningen och koncernredovisningen inte innehåller väsentliga felaktigheter.

En revision innefattar att genom olika åtgärder inhämta revisionsbevis om belopp och annan information i årsredovisningen och koncernredovisningen. Revisorn väljer vilka åtgärder som ska utföras, bland annat genom att bedöma riskerna för väsentliga felaktigheter i årsredovisningen och koncernredovisningen, vare sig dessa beror på oegentligheter eller på fel. Vid denna riskbedömning beaktar revisorn de delar av den interna kontrollen som är relevanta för hur bolaget upprättar årsredovisningen och koncernredovisningen för att ge en rättvisande bild i syfte att utforma granskningsåtgärder som är ändamålsenliga med hänsyn till omständigheterna, men inte i syfte att göra ett uttalande om effektiviteten i bolagets interna kontroll. En revision innefattar också en utvärdering av ändamålsenligheten i de redovisningsprinciper som har använts och av rimligheten i styrelsens och verkställande direktörens uppskattningar i redovisningen, liksom en utvärdering av den övergripande presentationen i årsredovisningen och koncernredovisningen.

Jag anser att de revisionsbevis jag har inhämtat är tillräckliga och ändamålsenliga som grund för mina uttalanden.

#### *Uttalanden*

Enligt min uppfattning har årsredovisningen upprättats i enlighet med årsredovisningslagen och ger en i alla väsentliga avseenden rättvisande bild av moderbolagets finansiella ställning per den 31 december 2012 och av dess finansiella resultat och kassaflöden för året enligt årsredovisningslagen. Koncernredovisningen har upprättats i enlighet med årsredovisningslagen och ger en i alla väsentliga avseenden rättvisande bild av koncernens finansiella ställning per den 31 december 2012 och av dess finansiella resultat och kassaflöden för året enligt International Financial Reporting Standards, såsom de antagits av EU, och årsredovisningslagen. Förvaltningsberättelsen är förenlig med årsredovisningens och koncernredovisningens övriga delar.

Jag tillstyrker därför att årsstämman fastställer resultaträkningen och balansräkningen för moderbolaget och koncernen.

### Rapport om andra krav enligt lagar och andra författningar

Utöver min revision av årsredovisningen och koncernredovisningen har jag även utfört en revision av förslaget till dispositioner beträffande bolagets vinst eller förlust samt styrelsens och verkställande direktörens förvaltning för Biotech-IgG AB (publ) för räkenskapsåret 2012-01-01 - 2012-12-31.

#### *Styrelsens och verkställande direktörens ansvar*

Det är styrelsen som har ansvaret för förslaget till dispositioner beträffande bolagets vinst eller förlust, och det är styrelsen och verkställande direktören som har ansvaret för förvaltningen enligt aktiebolagslagen.

#### *Revisorns ansvar*

Mitt ansvar är att med rimlig säkerhet uttala mig om förslaget till dispositioner beträffande bolagets vinst eller förlust och om förvaltningen på grundval av min revision. Jag har utfört revisionen enligt god revisionssed i Sverige.

Som underlag för mitt uttalande om styrelsens förslag till dispositioner beträffande bolagets vinst eller förlust har jag granskat om förslaget är förenligt med aktiebolagslagen.

Som underlag för mitt uttalande om ansvarsfrihet har jag utöver min revision av årsredovisningen och koncernredovisningen granskat väsentliga beslut, åtgärder och förhållanden i bolaget för att kunna bedöma om någon styrelseledamot eller verkställande direktören är ersättningsskyldig mot bolaget. Jag har även granskat om någon styrelseledamot eller verkställande direktören på annat sätt har handlat i strid med aktiebolagslagen, årsredovisningslagen eller bolagsordningen.

Jag anser att de revisionsbevis jag har inhämtat är tillräckliga och ändamålsenliga som grund för mina uttalanden.

#### *Uttalanden*

Jag tillstyrker att årsstämman behandlar förlusten enligt förslaget i förvaltningsberättelsen och beviljar styrelsens ledamöter och verkställande direktören ansvarsfrihet för räkenskapsåret.

Särskild förteckning över lån och säkerheter har upprättats i enlighet med vad som föreskrivs i aktiebolagslagen.

Malmö 11 mars 2013

Elna Lembrér Åström  
Auktoriserad revisor

## STYRELSE, LEDANDE BEFATTNINGSHAVARE OCH REVISORER

### Styrelse

Sedan årsstämman 2012 har 8 protokollförda styrelsemöten hållits varvid ledamöterna, vars förordnanden löper ut vid tiden för årsstämma 2013, har varit närvarande till 100 %. VD har löpande informerat såväl styrelsens ordförande som övriga styrelseledamöter om utvecklingen i bolaget. Styrelsen har följande sammansättning:



#### **Dr Margareta Krook, Ordförande**

Född 1967. Technologie doktor (Lunds Tekniska Högskola) samt civilingenjörsexamen i kemiteknik (Lunds Tekniska Högskola). Har tioårig erfarenhet av företagsledning. Har arbetat med teknik, företagsledning samt affärsutveckling sedan år 2000 och var VD 2003-2010 i Biotech-IgG AB samt koncernchef 2009-2010. Tillförordnad VD jan-maj 2011. VD i Implementa Hebe AB. Har följande styrelseuppdrag: Biotech-IgG A/S, Implementa Hebe AB, Science House AB. Tidigare uppdrag: Biotech-IgG (UK) Ltd. Har ett tiotal vetenskapliga publikationer samt två patent. Innehar 212 500 aktier i Biotech-IgG AB. Invald år 2002.



#### **Ulric Aspegrén, Styrelseledamot**

Född 1964. Har akademisk examen (Bachelor of Science) i elektro- och datateknik (University of Colorado, Boulder, USA). Har under mer än 20 år arbetat på olika ledande positioner inom Tetrapak, bland annat försäljnings- och produktchef. Han har genom detta skaffat en gedigen erfarenhet av internationella marknadskontakter. Styrelseledamot i Amiralen AB samt Tomtebogården AB. Ulric Aspegrén är oberoende från övriga större aktieägare i Biotech-IgG AB. Innehar 3 113 000 BTA i Biotech-IgG AB. Invald år 2011.



#### **Edvard Skodic, Styrelseledamot**

Född 1974. Slovensk medborgare. Universitetsexamen i telekommunikation (Universitetet i Ljubjana, Slovenien). Arbetar som specialist inom informationsteknologi på ett ledande bolag i Slovenien. Har tidigare arbetat inom informationsteknologi hos Delta Malta Ltd (Malta) samt Telemach doo (Slovenien). Har inga övriga styrelseuppdrag, har ej haft några tidigare styrelseuppdrag och har ej eller har varit delägare i något bolag. Edvard Skodic är oberoende från de större aktieägarna i Biotech-IgG AB. Innehar 0 aktier i Biotech-IgG AB. Invald år 2010.

Styrelseledamöterna har alla följande kontorsadress: Biotech-IgG AB, Odarslövsvägen 50, 225 92 LUND

### Ledande befattningshavare



#### **Dario Kriz, VD Biotech-IgG AB**

Född 1965. Technologie doktor 1994 (Lunds Universitet), gästprofessor 1997-98 (University of Regensburg, Tyskland) samt docent 2004 (Lunds Universitet). Företagsledare, entreprenör och uppfinnare sedan 1990. Var VD i Chemel AB (sedermera Biotech-IgG AB) 1997-1999 och 2002-2003. Grundare och VD för European Institute of Science AB. Han är grundare av börsbolaget LifeAssays AB och var VD under åren 2004-2011. Har följande styrelseuppdrag: European Institute of Science AB (ledamot), ScienceHouse Lund AB (ledamot sedan 2011). Tidigare styrelseuppdrag: Implementa Hebe AB (ordförande 2000-2010), Chemel AB (ledamot 1997-2003, ordförande 2003-2011), LifeAssays AB (ordförande 2000-2004, ledamot 2004-2011) samt H2CWARE AB (ledamot och ordförande 2004-2005). Invald år 2002. Innehar tillsammans med Kirstin Kriz 268 450 aktier i Biotech-IgG AB samt 7 531 400 aktier genom European Institute of Science AB (se tabell och fotnot till tabell, sid 25). Kontorsadress: Biotech-IgG AB, Odarslövsvägen 50, 225 92 LUND.

## Ledande befattningshavare - forts



### Dr Kirstin Kriz, VD Biotech-IgG A/S

Född 1975. Fil. kand. 1997 (University of California, San Diego, USA) och Teknologie doktor 2003 (Lunds Universitet). Hon har tidigare arbetat som kvalitetskontrollansvarig samt som forskningschef i börsbolaget LifeAssays AB och hanterat kommunikationen med internationella leverantörer och distributörer inom LifeScience området. Hon är huvudägare samt styrelseledamot i European Institute of Science AB sedan 2004. Kirstin Kriz har publicerat ett tiotal vetenskapliga artiklar och patentansökningar. Hon har belönats med flera amerikanska prestigefyllda utmärkelser bl a UCSD Regents Scholarship (1995) samt ett honorärt medlemskap i Phi Beta Kappa (1997). Innehar tillsammans med Dario Kriz 268 450 aktier i Biotech-IgG AB samt 7 531 400 aktier genom European Institute of Science AB (se tabell och fotnot till tabell, sid 25). Kontorsadress: Biotech-IgG AB, Odarslövsvägen 50, 225 92 LUND.



### Helene Vester, CFO

Född 1967. Har mångårig erfarenhet av finansiell administration och rapportering. Hon har varit CFO på det listade företaget Pilum AB. VD och grundare av Hekona AB. Har följande styrelseuppdrag: Hekona AB. Innehar 0 aktier i Biotech-IgG AB. Kontorsadress: Hekona AB, Svanvägen 11, 246 32 Löddeköpinge.

## Revisorer 2009-

### Elna Lembrér Åström

Invald 2009-05-08. Född 1961. Auktoriserad revisor hos Deloitte AB och medlem i FAR. Innehar inga aktier i Biotech-IgG AB. Kontorsadress: Deloitte AB, Hjälmarekajen 3, 201 23 Malmö.

## NYCKELTAL

	Koncern				Moderbolag					
	2012	2011	2010	2009*	2012	2011	2010	2009	2008	2007
Nettoomsättning (tkr)	2 633	4 847	11 991	15 726	132	522	1 100	580	452	587
Rörelseres f avskr (tkr)	-2 987	-7 301	-4 459	-5 890	-2 643	-3 088	-3 912	-6 010	-3 855	-4 186
Resultat per aktie (kr)	-0,09	-0,62	-0,53	-0,97	-0,08	-0,75	-0,44	-0,95	-0,99	-1,19
Vinstmarginal	neg	neg	neg	neg	neg	neg	neg	neg	neg	neg
Utdelning per aktie (kr)	0	0	0	0	0	0	0	0	0	0
Eget kapital (tkr)	2 746	2 882	6 726	7 883	3 555	3 147	7 582	8 007	5 533	8 906
Eget kapital per aktie (kr)	0,04	0,20	0,72	1,11	0,05	0,22	0,81	1,31	1,62	2,60
Kassaflöde per aktie (kr)	0,01	-0,04	0,10	-0,85	0,01	-0,03	0,08	-0,82	-0,95	-1,22
Räntabilitet på totalt kapital (%)	neg	neg	neg	neg	neg	neg	neg	neg	neg	neg
Soliditet (%)	74	70	73	71	82	74	77	84	94	92

#### Definition av nyckeltal:

##### Resultat per aktie

Årets resultat dividerat med genomsnittligt antal aktier.

##### Vinstmarginal

Rörelseresultat efter avskrivningar i procent av rörelsens nettoomsättning.

##### Utdelning per aktie

Utdelning dividerat med antalet aktier per årsskiftet.

##### Eget kapital per aktie

Eget kapital samt minoritetsintressen dividerat med antalet aktier i marknaden per årsskiftet.

##### Kassaflöde per aktie

Kassaflöde från den löpande verksamheten dividerat med antal aktier i marknaden per årsskiftet.

##### Räntabilitet på totalt kapital

Resultat efter finansnetto plus finansiella kostnader i förhållande till totalt kapital uttryckt i %.

##### Soliditet

Eget kapital i förhållande till balansomslutningen.

**Biotech-IgG AB (publ)**

Adress: Odarslövsvägen 50

Tel: 046-12 37 40 Fax: 046-12 37 60

info@biotech-igg.com, www.biotech-igg.com